

ENGELLER; HUKUKSAL MI, TEKNİK Mİ, SOSYAL Mİ, EKONOMİK Mİ?

Sefa TARGIT
AYSAD Yönetim Kurulu Başkanı
stargit@asray.com

ÖZET

Özürlü kişilerin binalara erişimi, çağdaş dünyada, uygarlık düzeyi kriterlerinin başında gelmektedir. Erişimi olanaksız kılan engelleri, kim veya ne yaratıyor? Bu bildiriye sorunun cevabı araştırılacak ve çözüm yolları önerilecektir.

Anahtar Kelimeler: Erişim, Yapılar, İmar Kanunu, Kat Mülkiyeti Kanunu, İmar Yönetmelikleri, Asansör Yönetmeliği, İş Kanunu, Mühendis ve Mimarlar.

Giriş

Binalara herkesin erişimi, çağdaş dünyada, uygarlık düzeyi kriterlerinin başında gelmektedir. Erişimi olanaksız kılan engelleri, kim veya ne yaratıyor? Bu sorunun cevabı, mevcut sorunların çözümü için hedefi tayin edecek, çok işe yarar bir anahtar olacaktır. Erişilebilirlik ile ilgili genel bilgilere sahip olmak, başlangıç için şarttır. Konunun temel tanımları ve ilkeleri şöyle sıralanabilir: (2)

- Erişilebilirlik : imarlı çevrenin temel özelliğidir. Erişilebilirlik, evlere, kamu binalarına, iş yerlerine ulaşma ve bunları kullanma imkânıdır. Erişilebilirlik, engelliler dâhil insanların, imarlı çevrenin amacına uygun sosyal ve ekonomik faaliyetlere katılmasına olanak sağlar. Bu yaklaşım, evrensel tasarım ilkelerine dayanmaktadır. Bu ilkeler, bina, tesis, altyapı ve mamul tasarımı için geçerlidir. Hedef, engelliler dâhil bütün insanlar için uygun, güvenli ve zevk alınabilecek çevre şartlarının oluşturulmasıdır. Evrensel tasarım ilkeleri, insan popülasyonunun sağlıklılar ve engelliler diye ayrılmasını reddeder. Evrensel tasarım ilkeleri, uygun durumlarda, tamamlayıcı önlemleri içerir. TS EN 81-70 Standardının kapsamı dâhilinde erişilebilirlik, “ asansörün insanların (engelliler dâhil) ona erişebilmesine ve özelliklerini eşit ve bağımsız olarak kullanabilmesine imkân veren karakteristiği” olarak tanımlanmaktadır. Amaç, imarlı çevreyi herkesin bağımsız ve eşit şekilde kullanabilmesidir.

- Herkes : “Herkes” terimi, kadın veya erkek her biri kendine özgü karakteristiği olan sınırsız sayıda insanı ifade etmektedir.

- Bağımsızlık : Amaç, sadece soyut anlamda insanların asansörden yararlanmaları olmayıp, mümkün olduğu ölçüde bunu bağımsız, başka insanların yardımı olmadan yapabilmeleridir. Bağımsızlıkla ilgili kuralların tam anlamıyla herkesi içermesi mümkün değildir. Ancak, genel anlamda bu kurallar, bazen bir yardımcı, bazen bir refakatçi, bazen bir görevli, bazen de yakında bulunan bir kimsenin yardımı ile herkesin yararlanabilmesini garanti eder

- Eşitlik : Engelliler dâhil tüm insanların asansörü bağımsız olarak kullanmaları yeterli olmayıp, bu kullanım esnasında çeşitli sınıftaki insanlar arasında bir ayırım yapılmamalıdır. Tabii ki eşitlik, çeşitli insanların ihtiyaçları için önlemlerin –görme bozukluğu olan insanlar için gerekli renk zıtlığını oluşturacak malzeme ve desenlerin kullanılması gibi- alınmaması anlamına gelmemektedir. Bu yaklaşım, prensipte, engelli insanların, asansörü diğer insanlarla eşit şartlarda kullanabilmesini mümkün kılmaktadır. Politikacılar, kanun koyucular, bina sahipleri, imalâtçılar ve benzeri kişiler, erişilebilirlik kistasını hesaba katarlarsa, kolay erişilebilir asansörlerden genelde herkes yararlanır; örneğin, ağır valiz, mobilya, çocuk arabası, yük arabası taşıyan insanlar, vb. Erişilmesi kolay asansörler kullanıcı tarafından tercih edilen sistemlerdir. Bu nedenle de sosyal ve ekonomik başarı için önemlidir.

Çoğulcu demokratik toplumlarda zor erişilebilir asansörler (özellikle kamu binalarındakiler) vatandaşların insan haklarıyla ters düşen ayrımcılık örnekleridir. Erişilebilirlik için hangi çeşit asansörlerin tercih edileceği yalnızca ticarî bir karar olmayıp, aynı zamanda politik bir karardır. Erişilebilirliğin önemi, diğer ülkelerle birlikte, Avrupa Birliği üyesi devletlerce, Birleşmiş Milletlerin engelli insanlar için fırsat eşitliği hakkındaki Standard Kuralların imzalanması ile tanınmıştır. Bu Standard Kuralların benimsenip uygulanması bütün asansör sanayi çalışanları için uyulması zorunlu etik bir görevdir.

Bu çalışmada, Türkiye Cumhuriyeti yasaları ve Türkiye’de hakim olan toplumsal yaklaşım göz önüne alınmakla birlikte; Avrupa Birliği üyesi ülkelerde ve diğer dünya ülkelerinde benzer sorunlar geçerlidir. Farklar olmakla birlikte, her yerde bu konuda eksikler mevcuttur. ELA (European Lift Association) 2010 yılını bu konuda hedef tayin etmiş ve AYSAD da dahil olmak üzere, üye örgütler bu konuda çalışmalar yapmaktadır. Bu çerçevede yapılan ELA toplantılarından birine davet edilen Fransa Felçliler Derneği Yöneticilerinden Mr.Thierry Laille, konuşmasında çarpıcı saptamalar yapmıştı. O konuşmadan birkaç alıntı, Avrupa’daki boyutu hakkında fikir verecektir.

“Bir giriş cümlesi olarak, size, İtalyan şair Charles Morellet’in bir sözünü aktarmak istiyorum: “Gerçek dostlarınızı öğrenmek istiyorsanız, asansörsüz bir binanın beşinci katında oturun.” Ben de Paris’teki binaların çoğu gibi asansörü bulunmayan bir binanın beşinci katında oturuyorum. Maalesef, bu, benim özürlü olan ve tekerlekli sandalyede dolaşan en iyi dostlarımdan birini evime davet edemememe neden oluyor... Hamile olan eşim de dairemize merdivenlerden çıkmaya gerçekten çok zorlanıyor.

Bu anekdot, sadece özürlü ve engelli olan insanlar için çalışmamız gerektiğini göstermekle kalmıyor, aynı zamanda bizi geçici olarak özürlü hale getirebilecek olan bir kazadan dolayı ya da belki de sadece yaşlanmaya bağlı hareket kabiliyetlerinin kısıtlanmasından dolayı hayatımızın bir anında özürlü hale gelebileceğimizi ve bu nedenle de şimdiden çaba göstermemiz gerektiğini de gösteriyor.

Fransa’da her 3 kişiden 1’den fazlası, her türlü ayrımcılığa karşı geliştirilen bu “herkesin her şeye ve her yere erişebilmesi” sorunları ve politikalarıyla ilgileniyorlar. Avrupa’da, özürlü insanların sayısı tahminen 50 milyon civarındadır.

AFP (Fransız Felçliler Derneği), , toplu konut binalarının ileride adapte edilebilirliği kavramının da kanundaki yükümlülükler arasına dahil edilmesini sağlamak için seferber olmuş ve bu çabalarında başarılı olmuştur. Sorun şudur: daha binanın kavramsal mimari projesinin ortaya çıktığı andan itibaren, diğer faktörlerin yanı sıra

ekonomik durum daha iyi ve uygun hale geldiğinde ve belki de ilgili ekipmanların maliyeti düşmüş olacağından dolayı binanın belirli bir zaman veya birkaç yıl sonra erişilebilir hale getirilmesine olanak sağlayacak olan boşluk ve alanların bina projesine şimdiden dahil edilmesi istenmektedir.”

Kent, bina, araç - gereç tasarlarken, sadece fiziksel, duyuşsal ve zihinsel yetenekleri mükemmel olanları düşünmek, olağan düşünce tarzı halindedir. Binaların herkes için erişilebilir olması, özürllülere karşı bir jest değildir. Yasal zorunluluk, ayrıca şü an için herhangi bir özrü bulunmayanlar için dahi temel ihtiyaçtır.

Bu temel ihtiyacın giderilememesinin nedenleri şunlar olabilir:

1. Mevzuat, engellerin yaratılmasını teşvik edebilir.
2. Teknik zorunluluklar veya teknik bilgi eksikliği bu sonucu doğurabilir.
3. Toplumsal alışkanlıklar, toplumun yaklaşımı, engelleri önemsemez.
4. Tüm şartlar olumludur, gerçekler ve çözümler bilinir. Ancak maddi imkanlar çözüme ulaşmaya izin vermez.

1. Hukuksal Boyut:

Anayasamızdan başlayarak, yürürlükteki birçok mevzuat hükmü, yapıların herkes için erişilebilir olmasını vurgulamaktadır. Ancak, 8 milyon vatandaşımızı rahatsız eden bir konu, açıkçası ertelenebilir bir lüks olarak değerlendirilmektedir. Bizim görüşümüze göre; bu tür yapısal özellikler hem lüks kabul edilemez, hem de uygun olmayanlarla arasındaki maliyet farkı çok azdır. Tecrübelerimiz, bina tasarlayanların, yaptırınların bu konuda bilgilerinin yetersiz olduğu gerçeğini ortaya çıkarmaktadır. Sadece bilgi yayarak bugün bulunduğumuz seviyenin üzerine kısa zamanda çıkmak mümkündür.

Engelleri, Hukuksal nedenlere bağlamak mümkün müdür? Türkiye’de yürürlükte olan mevzuatı Anayasamızdan ve Türkiye Cumhuriyetinin altına imza koyduğu uluslararası sözleşmelerden başlayarak incelersek, hukuksal yapının engellere karşı olduğu görülür.

Anayasamızın Çalışma şartları ve dinlenme hakkı’nı düzenleyen 50.Maddesi, “ *Kimse, yaşına, cinsiyetine ve gücüne uymayan işlerde çalıştırılmaz. Küçükler ve kadınlar ile bedeni ve ruhi yetersizliği olanlar çalışma şartları bakımından özel olarak korunurlar.*” hükümlerini amir kılar.

Yine anayasamızın Sosyal güvenlik bakımından özel olarak korunması gerekenleri açıklayan 61.maddesinde, “*Devlet harp ve vazife şehitlerinin dul ve yetimleriyle, malül ve gazileri korur ve toplumda kendilerine yaraşır bir hayat seviyesi sağlar. Devlet, sakatların korunmalarını ve toplum hayatına intibaklarını sağlayıcı tedbirleri alır. Yaşlılar, Devletçe korunur, Yaşlılara Devlet yardımı ve sağlanacak diğer haklar ve kolaylıklar kanunla düzenlenir. Devlet, korunmaya muhtaç çocukların topluma kazandırılması için hertürlü tedbiri alır. Bu amaçlarla gerekli teşkilat ve tesisleri kurar veya kurdurur.*” hükümlerini getirmektedir.

Anayasamıza göre, devlet sakatların korunmalarını ve toplum hayatına intibaklarını sağlayıcı tedbirleri alır. Anayasamızda “sakatlar” olarak adlandırılan, özürllüler ve yaşlıların toplum hayatına intibakı, ancak herkes için erişilebilir kentler ve binalarla mümkün olabilir. Devlet kurumları, aşağıda açıklayacağımız kanun, yönetmelik ve

standartları oluşturarak, bu konuda mevzuata yönelik tedbirleri almıştır. Türkiye'nin taraf olduğu Uluslararası anlaşmaları bilmeyenler, bu tür çağdaşlaşma ve uygarlaşma girişimlerini, AB Üyeliği sürecinin bir parçası olarak görmektedirler. Oysa ki; 18 Ekim 1961 tarihinde imzalanan Avrupa Sosyal Şartının 15. Maddesi, bugün uygulanıp uygulanamayacağı tartışılan kuralların ana hattını çizmektedir:

Madde 15 – Özürlülerin toplumsal yaşamda bağımsız olma, sosyal bütünleşme ve katılma hakkı: Akit Taraflar, yaşları ve özürlülerinin nedenleri ve niteliği ne olursa olsun, özürlülerin toplumsal yaşamda bağımsız olma, sosyal bütünleşme ve katılma hakkını etkili bir biçimde kullanabilmelerini sağlamak için, özellikle, aşağıdakileri taahhüt ederler:

1- Mümkün olduğunda genel plan çerçevesinde, ya da bu mümkün değilse, kamusal ya da özel uzmanlaşmış organlar aracılığıyla özürlülerin yönlendirilmesini, öğrenimini ve mesleki eğitimini sağlamak için gerekli önlemleri almak.

2 -İşverenleri, normal çalışma ortamında özürlüleri istihdam etmek ve bunların istihdamını sürdürmek ve çalışma koşullarını özürlülerin gereksinimlerine uyarlamak ya da özürlülük nedeniyle bunun mümkün olmadığı durumlarda çalışmayı buna göre düzenlemek ya da özrü düzeyine göre güvenli bir istihdam türü yaratmak için, özendirilmeye yönelik bütün önlemlerle bunların istihdam edilmelerini desteklemek. Bazı durumlarda bu önlemler uzmanlaşmış yerleştirme ve destekleme hizmetlerine başvurmayı gerekli kılabilir.

3-Özellikle, teknik yardımları da içermek üzere, iletişim ve hareket engellerinin üstesinden gelmeyi ve ulaşım, barınma, kültürel etkinlikler ve boş zaman kullanımını sağlamayı hedefleyen önlemler yoluyla özürlülerin toplumla tam olarak bütünleşmelerini ve toplum yaşamına katılmalarını desteklemek.

Milli Eğitim Temel Kanunu, İmar Kanunu, Belediye Kanunu, Büyükşehir Belediyesi Kanunu, İlköğretim ve Eğitim Kanunu, İş Kanunu gibi kanunların özürlülerle ilgili hükümlerinin uygulanabilmesi, binaların erişilebilir olmasına bağlıdır. Binaların erişilebilir olmaması, bu kanunlara da muhalefet edildiğini gösterir.

Anayasa ve uluslar arası anlaşmalarla belirlenmiş kuralları uygulamamak için sosyal ve ekonomik gerekçelere sığınmak mümkün değildir.

2- Teknik Boyut:

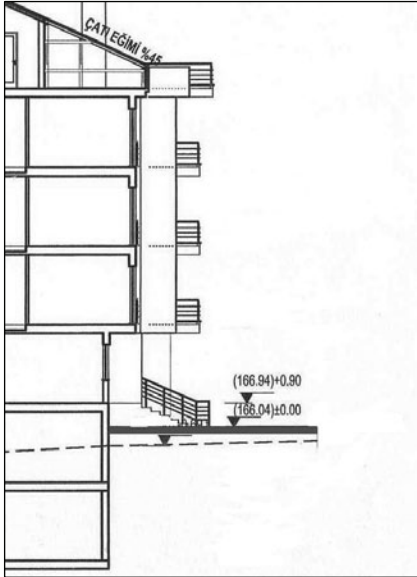
Teknik boyut, yollar, kamuya açık binalar, taşıt araçları ile başlar; bina içi erişimle son bulur. Önce, binaya girene kadar olan kısmı incelersek şu manzarayla karşılaşırız: **Ülkemizde, yollar kaldırımlar ve bina girişleri engellerle doludur.** Kamu kurumları tarafından gerçekleştirilen kent alt yapısı, bize bu konuda bir iyi niyet, dikkat olduğu, ancak bilgi ve ciddiyet konusunda eksikler bulunduğu mesajını vermektedir.

Örneğin yaya geçitlerine rampa yapılmakta, ancak bu rampalar özürlülerin sorununa cevap verecek ölçü ve özellikte olmamaktadır. Özürlülere ayrılan otopark alanlarının önüne başkalarının kullanmasını önlemek amacıyla yerleştirilen işaret ve bariyerler, bizzat özürlünün park etmesini imkansız kılmaktadır. Taşıt ve yollardaki engelleri aştığımızı ve bir binaya ulaştığımızı düşünelim ve bizim gerçek ilgi alanımız olan binaya giriş ve bina içi erişim konusunu ele alalım.

3194 sayılı İmar Kanunu Ek Madde 1 (Ek : 30/5/1997 - KHK - 572/1 md.), şu hükmü yürürlüğe koymaktadır: “Fiziksel çevrenin özürllüer için ulaşılabilir ve yaşanılabilir kılınması için, imar planları ile kentsel ,sosyal, teknik altyapı alanlarında ve yapılarda, Türk Standartları Enstitüsünün ilgili standardına uyulması zorunludur.”

Buna göre tüm yapılarda özürllüere yönelik Türk Standartlarını uygulamak zorunludur. Bu standartlardan biri de “TS EN 81-70 Engelliler Dâhil Yolcu Asansörleri İçin Erişilebilirlik” dir. Bu standarda göre, asansörler, en az 450 Kg kaldırma kapasiteli, ve özürllülerin kullanabilmesini izin veren özelliklere haiz olmalıdır.

Engel oluşumunu teşvik edeceği düşünülmeden imar yönetmeliklerine eklenmiş olan aşağıdaki madde, binalarda asansörün bulunduğu seviyeye ulaşmayı engellemektedir. Genel olarak zemin kat döşeme seviyeleri binaların kot aldığı yol cephesince bu kota esas olan tretuvar üst seviyesinden aşağı düşürülemez. Binaların zemin kat taban kotu alınan noktayı 1.00 m.’den fazla aşamaz.



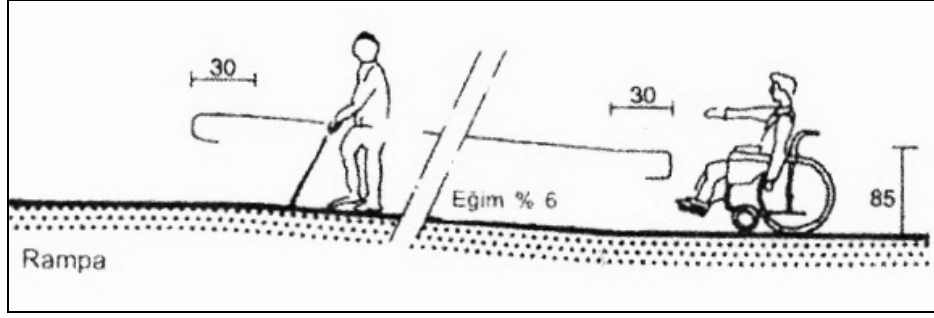
Şekil 1



Foto 1

Örnek mimari kesitte görüldüğü gibi, yol kırmızısı kotundan +1,00 metreden fazla aşmama sınırı içinde kalma hakkını kullanan bina tasarımcısı, Binaya girmek için 6 basamağı, aşabilme bedensel kabiliyetini binaya erişim şartı olarak koymuştur.

Görmeğe çok alıştığımız bu tasarım, uygun asansörü olan binalarda dahi erişimi olanaksız kılmaktadır. Bu sorunu ortadan kaldırmak üzere yönetmeliklere eklenen, “Bina ana giriş kapısına merdivenle ulaşılıyor ise tekerlekli sandalye için en fazla %6 eğimle en az 1.20 m. genişlikte koruma bordürlü ve korkuluklu rampa yapılacaktır.” maddesi eklenmiştir. Ancak bu maddeye göre 1,00 metre yüksekliğe ulaşmak için rampa yaptığımızda, 16,66 metre uzunluğunda yatay mesafeye ihtiyaç vardır. Bu rampanın uygun yapıldığını veya +1,00 kotuna ulaşmayı gerektirmeyecek düzayak bir girişle binaya girildiğini varsayalım ve asansörlere gelelim.



Şekil 2 (1)

Özürlü kişilerin kullanabileceği asansörler TS EN 81-70 Engelliler Dâhil Yolcu Asansörleri İçin Erişilebilirlik standardında tanımlanmıştır. Bu Standard, bir C tipi standarttır. Bir C tipi standardın hükümleri, A tipi veya B tipi standartların hükümlerinden farklı olduğu takdirde, bu C tipi standardın hükümlerine göre tasarlanmış ve imal edilmiş asansörler için, bu C tipi standardın hükümleri diğer standard hükümlerinden önce gelir.

TS EN 81-70 Standardının Güvenlik kuralları ve/veya koruyucu önlemler başlıklı 5. maddesi gerekli bilgileri sunmaktadır. Serbest giriş açıklığının 800 mm. olmasından başlayarak tüm teknik gerekler, bu standardda mevcuttur ve standardın Türkçe yazımını TSE'den temin etmek mümkündür.

Sözkonusu 5. maddenin alt başlıkları şöyledir:

- Girişler- Kapı açıklığı
- Kabin boyutları, kabin içerisindeki donanım, durma/seviyeleme doğruluğu
- Kumanda cihazları ve işaretler

TS EN 81-70 Standardında verilen asgari kabin ölçüleri tablosu (tablo 1) ve kumanda cihazları –Kurallar tablosu (tablo 2) aşağıdadır. (2)

Tablo 1: Tek girişli veya çift yönlü girişli kabinler için asgari kabin ölçüleri (*)

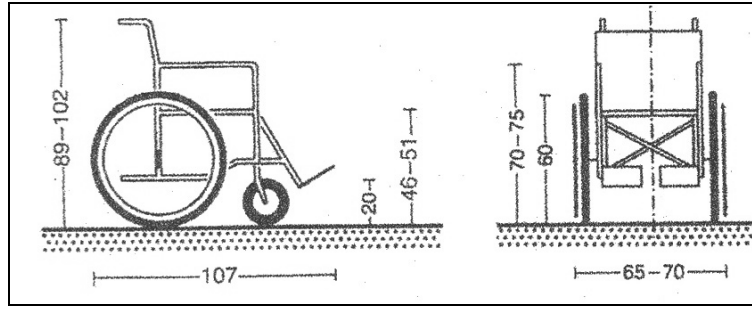
Asansör tipi	Asgari kabin Boyutları	Erişilebilirlik seviyesi	Açıklamalar
1	450 Kg Kabin genişliği : 1000 mm Kabin derinliği: 1250 mm	Kabin sadece bir tek tekerlekli sandalye kullanıcısı alabiliyor	Tip 1, EN 12183'te tarif edilen elle kumandalı tekerlekli sandalye veya EN 12184'te tarif edilen Sınıf A elektrikli tekerlekli sandalye kullanıcısının erişimine imkan verir.
2	630 Kg Kabin genişliği: 1100 mm Kabin derinliği: 1400 mm	Kabin sadece bir tek tekerlekli sandalye kullanıcısı ve refakatçisini alabiliyor	Tip 2, EN 12183'te tarif edilen elle kumandalı tekerlekli sandalye veya EN 12184'te tarif edilen Sınıf A ve Sınıf B elektrikli tekerlekli sandalye kullanıcısının erişimine imkan verir. Sınıf B tekerlekli sandalyeler belirli iç ortamlarda kullanılmak üzere tasarlanmış olup, dış ortamdaki bazı engelleri de aşma özelliğindedir.

3	1275 Kg Kabin genişliği: 2000 mm. Kabin derinliği: 1400 mm	Kabin sadece bir tek tekerlekli sandalye kullanıcısı ve birkaç yolcuyu alabiliyor. Ayrıca tekerlekli sandalyenin dönmesine imkan veriyor.	Tip 3, EN 12183'te tarif edilen elle kumandalı tekerlekli sandalye veya EN 12184'te tarif edilen Sınıf A, Sınıf B ve Sınıf C elektrikli tekerlekli sandalye kullanıcısının erişimine imkan verir. Sınıf C tekerlekli sandalyeler, iç ortamlarda kullanılmak üzere tasarlanmaları gerekli olmayıp, daha uzun mesafelere gitme ve dış ortamdaki bazı engelleri de aşma özelliğindedir. Tip 3, Sınıf A ve Sınıf B tekerlekli sandalye ve yürüme yardımcıları kullanan insanlara yeterli dönüş alanı sağlar.
(*) Kabin genişliği iskelet duvarların iç yüzeyleri arasındaki yatay mesafedir, ön girişe paralel olarak ölçülür. Kabin derinliği iskelet duvarların iç yüzeyleri arasındaki yatay mesafedir, genişliğe dik olarak ölçülür.			

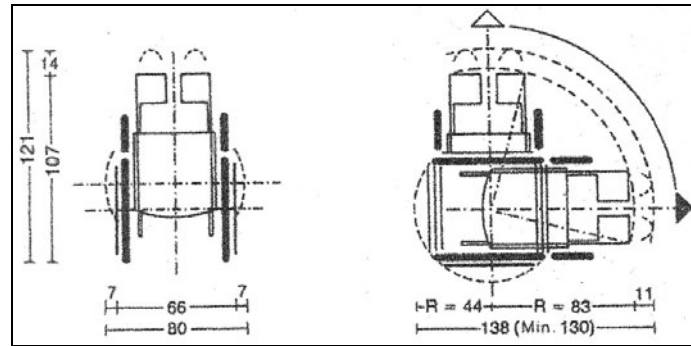
Tablo 2: KUMANDA CİHAZLARI - KURALLAR (2)

	Konu	Durak kumandaları	Kabin kumandaları
a)	Butonların çalışan kısımlarının asgari alanları	490 mm ²	
b)	Butonların çalışan kısımlarının asgari boyutları	Yuva çapı 20 mm	
c)	Butonların çalışan kısımlarının tanımlanması	Yüz plakasından veya çevresindekilerden gözle (renk zıtlığı) ve dokunma (kabartma) ile ayırt edilebilir.	
d)	Yüz plakası	Çevresiyle zıtlık oluşturacak bir renk	
e)	Çalıştırma kuvveti	2,5 N ila 5,0 N	
f)	Çalıştırma geri beslemesi	Butona basıldığında, butonun çalıştığına dair kullanıcının bilgilendirilmesi için gereklidir.	
g)	Kayıt geri beslemesi	Görülebilir ve işitilebilir sinyaller, 35dB(A) ile 65dB(A) arasında ayarlanabilir. Sesli sinyal, çağrı kaydı daha önce yapılmış olsa bile, butona her basışta verilmelidir.	
h)	Binanın çıkış katını gösteren buton	Uygulanamaz	Diğer butonlardan (5 ± 1) mm daha önde (tercihan yeşil renkte)
i)	Sembolün konumu	Butonların çalışan kısımlarının üzerinde (veya 10 mm ila 15 mm solunda)	
j)	Sembol	Fonla zıtlık oluşturacak şekilde kabartma üzerinde 15 mm ila 40 mm yükseklikte	
k)	Kabartmanın yüksekliği	Asgari 0,8 mm	
l)	Butonların çalışan kısımları arasındaki mesafe	Asgari 10 mm	
m)	Çağrı buton grubu ile diğer buton grupları arasındaki asgari mesafe	Uygulanamaz	En az çağrı butonlarının çalışan kısımları arasındaki mesafenin iki katı
n)	Herhangi bir butonun merkez hattı ile zemin seviyesi arasındaki asgari mesafe	900 mm	
o)	En üstteki butonun merkez hattı ile zemin seviyesi arasındaki azami mesafe	1100 mm	1200 mm (tercihan 1100 mm)
p)	Butonların düzenlenmesi	Düşey	EN 81-70 MADDE 5.4.2.2
q)	Herhangi bir buton ile komşu duvar köşesi arasındaki yanıl asgari mesafe	500 mm	400 mm
a) Örneğin, imdat/kapı butonları ve çağrı butonları b) Ortam şartlarına uyarılama için sınır değerler arasında ayarlanabilir			

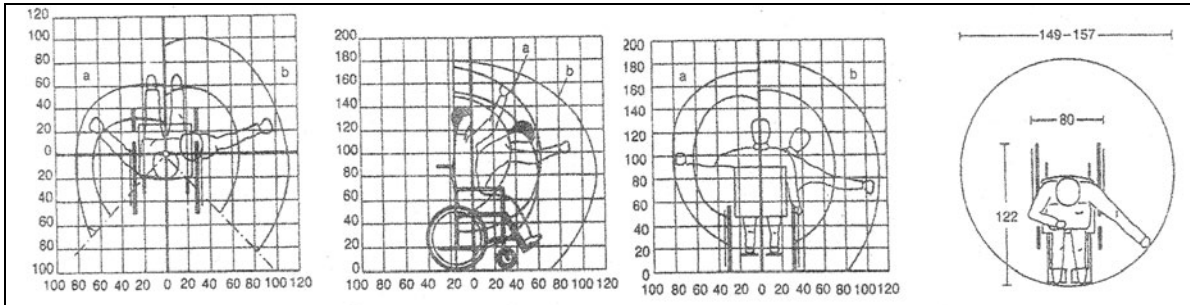
Asansörlere tekerlekli sandalyeyle girecek bir yolcuların hareket alanını ve tekerlekli sandalye boyutlarına ilişkin bilgiler aşağıda verilmiştir.(1)



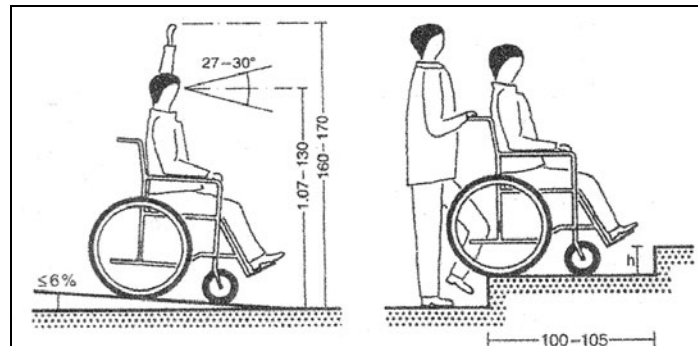
Şekil 3



Şekil 4



Şekil 5



Şekil 6

3- TOPLUMSAL BOYUT

Özürllük kavramı, adından başlayarak, tartışma ve gerilim yaratan, üzeri örtülmeye, yok sayılmaya çalışılan bir gerçektir. Bu nedenle, özürllüler adına girişimler zayıf kalmaktadır. Erişim konusundaki çalışmalar, yasak savma ve topluma hoş görünme, bu konu üzerinden prim yapma arzusu boyutunda olduğunda, amaca hizmet etmemektedir. Bu konuda misyon üstlenen taraflar, konunun toplumsal ve ekonomik boyutlarını ortaya koymalı ve bilgi yaymalıdır. Türkiye’de ve Avrupa’da erişilebilir sembolü taşıyan her bina erişilebilir değildir.



“Erişilebilir” işaretini, erişilmeyeceği hemen belli olan bir binaya koyan yaklaşım da vardır (foto2), kentsel alandaki kısa bir merdivene özürllü platformu tesis eden de (foto3) . Yukarıdaki verilen “Engelli Erişilebilir” işareti, istismara son derece açıktır.



Foto 2



Foto 3

4- EKONOMİK BOYUT

Yukarda bahsettiğimiz tüm ögeler göz ardı edilerek, maddi yetersizlikler öne sürülmektedir. Bu tez, iki nedenle geçersiz sayılabilir.

1- Bir binayı engellerle donatmakla, erişilebilir kılmak arasında ilk yapım aşamasında maliyet farkı yoktur.

2- Kat mülkiyeti kanununa göre, kat malikleri, toplu yapı kapsamındaki ortak yapı, yer ve tesisler üzerindeki kullanma hakkından vazgeçmek veya bunların başka bir parselde veya kamuya ait alanlarda bulunduğunu veya bağımsız bölümlerinin veya kendilerinin durumu dolayısıyla bunlardan faydalanmaya lüzum ve ihtiyaç bulunmadığını ileri sürmek suretiyle toplu yapı ortak gider payını ve toplanacak avansı ödemekten

kaçınmazlar. Dolayısıyla, kat maliklerinin bir kısmının bugün için gereksinim duymadığı erişilebilirlik yapılarının maliyetine katlanmama şansı yoktur

Türkiye Cumhuriyeti yasaları, özürllüer için pek çok olanak tanır. Ancak bu haklar genellikle bilinmez ve kullanılmaz. Binanın ana yapısıyla ilgili veya asansör gibi eklenti tesisatlarında bulunan eksiklikler, kat mülkiyeti kanununun aşağıdaki maddelerine dayanarak resen çözülebilir. Kat Mülkiyeti Kanunu'nun 42. maddesi, binalara yapılacak eklenti ve tesislerin yapım kararlarının alınmasını düzenler. Aynı kanuna 1/7/2005 tarihinde eklenen fıkra, deęişiklik ya da ilave tesis özürllüelerin yaşamı için zorunluluk göstermesi hâlinde kararların nasıl alınabileceęi hakkında özürllüelere bazı haklar tanımaktadır.

Aynı kanunun Anagayrimenkulün genel giderlerine katılma başlıklı 20.maddesinin c fıkrası, *Kat malikleri ortak yer veya tesisler üzerindeki kullanma hakkından vazgeçmek veya kendi bağımsız bölümünün durumu dolayısıyla bunlardan faydalanmaya lüzum ve ihtiyaç bulunmadığını ileri sürmek suretiyle bu gider ve avans payını ödemekten kaçınmaz.* hükmünü amir kılar. Buna göre; 42.madde işletilerek alınan bir karar doğrultusunda apartmana yapılacak özürllüelere yönelik tesisin masrafı bina hesabından karşılanabilir. 4458 Sayılı Gümrük Kanunu'nun 167.maddesi, ithal edilecek ve serbest dolaşıma sokulacak Malül ve sakatların kullanımına mahsus eşyayı gümrük vergilerinden muaf tutmuştur. Bu pozitif ayrımlara ve maliyetlere bakarsak, sorunun ekonomik temellere dayanmadığını görebiliriz.

Sonuç

Özürllüelerin önüne çıkan engelleri yaratanların başında teknik bilgi eksikliği gelmektedir. Hukuksal ya da ekonomik engeller, bilgi eksiklięinin ve toplumsal yaklaşımın bir sonucudur. Bilgi eksikliği giderildiğinde, toplumsal yaklaşım da, hukuki engeller de, maddi kaynak aktarmadaki tereddüt de ortadan kalkacaktır. Bu sürecin en önemli oyuncularını, mühendis ve mimarlardır.

İhtiyaçların önem sırasını doğru yapmak, bu konuda çözüme ulaşmak için ilk adımdır.

KAYNAKLAR

1. ERNST NEUFERT, Yapı Tasarımı, S 525-529, ISBN 975-486-928-9 Beta Basım 1998
2. TS EN 81-70 Asansörler - Yapım ve montaj için güvenlik kuralları - Yolcu ve yük asansörleri için özel uygulamalar - Bölüm 70: Engelliler dâhil yolcu asansörleri için erişilebilirlik, Haziran 2007