

TEKEL

Osmanlı Hükümeti, Fransa ve İngiltere arasında imzalanan Ticaret Anlaşması ile tütün ithali yasaklanarak, tütün için ilk defa 1862 yılında İnhisar (Tekel) kuruldu.

1879'da çıkarılan "Rusumu Sitte" Kararnamesi ile tuz, tütün ve alkollü içkilerin inhisarı gelirleri yabancı bankelere, 1883'de ise "Duyunu Umumiye"ye bırakıldı. Daha sonra Tütün İnhisarı İşletilmesi imtiyazı "Memaliki Osmaniye Duhanları Müşterek Menfaa REJİ Şirketi"ne devredildi.

Tekel Genel Müdürlüğü'nün Cumhuriyet sonrası yapısının temeli; tütün, alkollü içkiler, tuz, barut ve patlayıcı maddelerle ilgili "inhisar = tekeli" hizmetlerini yürütme görevi ile 1932 yılında kurulan İnhisarlar Umum Müdürlüğü'nün oluşumuyla atıldı.

Tütün, alkollü içkiler ve tuz 1932; barut ve patlayıcı maddeler 1934; bira 1939; çay ve kahve 1942; kibrit 1946 yılında devlet tekeli altına alındı. Kahve 1946; kibrit 1952; barut, patlayıcı maddeler ve bira 1955 ve tütün 1986 yılında "Tekel" kapsamı dışına çıkarıldı.

Bu yapı, 1941 yılından 1983 yılına kadar çeşitli değişimlere uğrayarak, 233 sayılı Kanun Hükmünde Kararname ile Kamu İktisadi Kuruluşu haline getirildi. Bu süreçte ayrıca Afyon Alkoloidleri hizmetini yürütme görevi de verildi; ancak 1984 yılında bu görev geri alındı.

Şirket; 11 Mart 1987 tarihinde Tütün, Tütün Mamulleri, Tuz ve Alkol İşletmeleri Genel Müdürlüğü (TEKEL) adını aldı.

Fransızlar, 1884 yılında, İstanbul Cibali'de ve İzmir'de iki tütün fabrikası kurdu. 1885 yılında Adana'da, 1887 yılında Samsun'da iki fabrika daha kuruldu. Cumhuriyet sonrası ilk sigara fabrikası olan Malatya Sigara Fabrikası



1939 yılında, Bitlis Sigara Fabrikası 1940 yılında üretime başladı. Büyük ölçekli ilk fabrika ise 1969 yılında üretime geçen İstanbul Maltepe Sigara Fabrikası'dır.

Tekel, 1985 yılında Tokat Sigara Fabrikası'nda, 1997 yılında Samsun Balıca Sigara Fabrikası'nda üretime geçti. Adana Sigara Fabrikası 1976 yılında, Malatya 1978 ve İstanbul Maltepe 1993 yılında yenilendi.

Tüketim talebini karşılamak ve yeni teknolojilere geçmek amacıyla 1977'de İzmir, Samsun ve Akhisar Sigara Fabrikalarının inşaatına başlandı. Diyarbakır ve Erzurum sigara fabrika inşaatlarının ihalesi yapılmasına karşın bu fabrikalar tamamlanamadı.

Sigara sanayisinde bilinçli olarak yapılan yatırımsızlık sonucu kaybedilen zaman ve parasal değer, Yüksek Denetleme Kurulu Raporu ile belgelendi. Yabancı sigara dışalımının serbest bırakıldığı 1984 yılından sonra ise özelleştirme dönemi başlatıldı.

Yapacağı üretimi ihraç etmesi koşuluyla, hisselerinin çoğunluğu Rothmans şirketine, azınlık hisseleri Bitlis'teki girişimcilere ait Best A.Ş. (Bitlis Entegre Tütün Sanayi) 1983 yılında Bitlis'te

kuruldu. 1988 yılında Rothmans'ın Best A.Ş.'deki hisselerinin yüzde 25'ini Tekel satın alarak şirkete ortak oldu. Best, 1997 yılında üretim tesislerini Tekel'e satarak faaliyetten çekildi.

1993 yılında Philip Morris Sabancı Sigara ve Tütün Sanayi A.Ş. (Philsa) ve R.J. Reynolds (RJR), İzmir Torbalı'da üretime başladı. 15 Aralık 1997 tarihinde Tekel ile BAT şirketi arasında yapılan bir ön anlaşma çerçevesinde inşaatı tamamlanmak üzere olan Akhisar Sigara Fabrikası'nda Samsun ve Yeni Harman sigaraları ile British American Tobacco'nun (BAT) uluslararası markalarının üretilip pazarlanmasına yönelik olarak 280 milyon dolarlık bir ortaklık tesis edilmesi amaçlandı. Tekel, bu ortaklıktaki yüzde 48 payına karşılık gelen 135 milyon dolarlık ödemenin bir kısmını Akhisar Sigara Fabrikası'nı vererek karşılamayı öngörüyordu. Dönem içinde yürütülen etkin muhalefet bu süreci engelledi.

ALKOLLÜ İÇKİ SEKTÖRÜ

Alkollü içki sektörüne baktığımızda; 9 Nisan 1924 tarih ve 470 sayılı Yasa ile içki yasağı kaldırıldı ve 1 Haziran 1926 tarih ve 790 sayılı Yasa ile şarap hariç tüm müskirat devlet tekeline bırakıldı. Bu süreçte İş Bankası- Nacella Organizasya



konsorsiyumuna verilen Tekel'in işletilmesi, şirketin iflası üzerine 1071 sayılı Yasa ile Müskirat İnhisarı İdaresi tarafından yönetildi. İstisnai bir durum olarak, 1942 yılına kadar bazı yörelerde özel kişilerin de rakı imal etmelerine izin verildi.

12 Haziran 1942 tarihinde yürürlüğe giren 4250 sayılı İspirto ve İspirtolu İçkiler İnhisarı Kanunu ile yer türlü ispiro ve ispirotolu içkilerin yapılması, hariçten getirilmesi, yurt içinde satılması hükümet inhisarı altına alındı. Bu inhisarın işletilmesi, İnhisarlar Umum Müdürlüğü'ne verildi. İspirto ve ispirotolu içkiler inhisarı yaklaşık 60 yıl boyunca Tekel Genel Müdürlüğü tarafından yönetildi.

20.01.2001 tarih ve 24293 sayılı Resmi Gazetede yayınlanan 4619 sayılı İspirto ve İspirtolu İçkiler İnhisarı Kanunu'nda Değişiklik Yapılması Hakkında Kanun ile özel sektöre de belirli koşulları yerine getirmesi kaydıyla alkollü içki üretim ve ithalat serbestisi getirildi.

Tekel, 4733 sayılı Yasa ile İktisadi Devlet Teşekkülü (İDT) haline getirildi ve bu Yasa, alkollü içkiler piyasasını da düzenledi. Tekel, merkezi birimlere bağlı işyerleri ile ülkenin en küçük idari birimlerine kadar yayılan bir teşkilatlanma ağına sahip.

TARİHÇE

- 1862 Tuz talimatnamesi ile tuz tekeli oluşturuldu.
- 1862 Tütün ithalatı yasaklandı.
- 1874 "Duhan Resmi Hakkında Nizamname" uyarınca tütünde bandrol usulü uygulanmaya başlandı.
- 1879 22'nci teşrin 1879 tarihli sözleşme ile Rüşumu Sitte İdaresi kuruldu.
- 1881 Muharrem Kararnamesi ile Duyunu Umumiye İdaresi kuruldu.
- 1883 Memalik-i Osmaniyye Duhanları Müşterekül-Menfaa Reji Şirketi'nin kurulması için anlaşma imzalandı.
- 1884 Reji Şirketi faaliyete başladı.
- 1884 Cibali Sigara Fabrikası Kuruldu.
- 1884 İzmir Sigara Fabrikası kuruldu.
- 1895 Adana Sigara Fabrikası Kuruldu.
- 1897 Samsun Sigara Fabrikası kuruldu.
- 1905 Bomonti Bira Şirketi kuruldu.
- 1906 Çamaltı Tuzlasının kurulmasına karar verildi.
- 1920 "Men-i Müskirat Kanunu"nun kabulü ile alkollü içki kullanımı yasaklandı.
- 1921 Yabancı Şirket ve Duyun-ı Umumiye'nin yetki ve gelirleri kısıldı.
- 1923 "Reji" şirketinin bütün mal varlığı, hak ve yükümlülükleri devlete devredildi.
- 1925 Tütün ve tütünle ilgili hizmetlerin devlet tarafından yürütülmesi kararlaştırıldı.
- 1926 Tütün ve tütün mamulleri ile alkollü içkiler inhisar altına alındı. Alkollü içki inhisarının işletilmesi önce Polonya ve sonra da bir Türk şirketine verildi.
- 1927 1071 Sayılı Yasa ile alkollü içkiler tekeli idaresi tekrar hükümete verildi.
- 1930 1701 Sayılı "Tütün İnhisarı Kanunu" kabul edildi.
- 1934 Barut ve patlayıcı maddeler inhisar altına alındı.

- 1938 3437 Sayılı "Tütün ve Tütün İnhisarı Kanunu" kabul edildi.
- 1942 4250 Sayılı "İspirto ve İspirtolu İçkiler İnhisarı Kanunu" çıkarıldı.
- 1946 TEKEL'in adı "TEKEL Genel Müdürlüğü" oldu.
- 1946 4857 Sayılı Yasa ile kibrit ve çakmak tekelinin işletilmesi hakkı TEKEL Genel Müdürlüğü'ne devredildi.
- 1952 Kibritte devlet tekeli kaldırıldı.
- 1955 Barut ve benzeri patlayıcı maddeler ile fişeklerde devlet tekelinin işletilmesini TEKEL'in görev alanından çıkararak 6551 sayılı Yasa kabul edildi.
- 1961 TEKEL'in tütün üreticisini destekleme görevini yeniden düzenleyen 196 sayılı "Ekici Tütünleri Satış Piyasalarının Desteklenmesine Dair Kanun" kabul edildi.
- 1962 Çanakkale Şarap ve Kanyak Fabrikası kuruldu.
- 1969 1177 sayılı "Tütün ve Tütün Tekeli Kanunu" kabul edildi.
- 1970 Şanlıurfa Suma Fabrikası kuruldu.
- 1972 Yozgat Bira Fabrikası kuruldu.
- 1973 Çay tekelinin işletilmesi TEKEL'in sorumluluk alanından çıkarıldı.
- 1984 TEKEL yabancı sigara ithalatına başladı.
- 1986 Özel sektöre TEKEL ile ortaklık şartıyla sigara üretim izni verildi.
- 1987 Kurumun daha önce "TEKEL İşletmeleri Genel Müdürlüğü" olan adı, kısaca TEKEL olmak üzere "Tütün, Tütün Mamulleri, Tuz ve Alkol İşletmeleri Genel Müdürlüğü" olarak değiştirildi.
- 1995 Alaşehir Suma Fabrikası kuruldu.

İŞTİRAKLER

- J.T.I Central ASIA KAZAKISTAN Kazakistan/ Shimkent'te. TEKEL A.Ş.'nin yüzde 20 hissesi bulunuyor.
- Kıbrıs Türk Tütün Endüstrisi Ltd. Sti.

Kuzey Kıbrıs Türk Cumhuriyeti'nde. TEKEL A.Ş'nin yüzde 51 hissesi bulunuyor.

- REYTEK Tütün Sanayii ve Tic. A.Ş. İstanbul'da. TEKEL A.Ş'nin yüzde 48 hissesi bulunuyor.

ŞİRKETE BAĞLI A.Ş'LER

Tekel, 1 Ocak 2003 tarihinde anonim şirkete dönüştü ve bu nitelikteki Ana Sözleşmesi yürürlüğe girdi. Ana Sözleşme gereği yeniden yapılandırılan Tekel, dört anonim şirkete bölündü:

- Sigara Sanayi ve İşletmeleri A.Ş.
- Alkollü İçki ve Sanayi ve Ticareti A.Ş.
- Sigara Pazarlama ve Dağıtım A.Ş.
- Alkollü İçkiler Pazarlama ve Dağıtım A.Ş.

GENEL MÜDÜRLÜK MERKEZINE VE A.Ş'LERE BAĞLI İŞLETMELER

A- Genel Müdürlük Merkezine Direkt Bağlı :

Ambalaj Fabrikası Müdürlüğü (İstanbul)
Yaprak Tütün İşl. ve Tic. Dairesi Bşk.
Yaprak Tütün İşl. Müd. (A Grubu) (20)
Yaprak Tütün İşl. Müd. (B Grubu) (37)
Tütün İşleme Fab. Müd. (1)
İnşaat ve Tesisler Dairesi Bşk.
Çamaltı Tuz İşl. Müd.
Ayvalık Tuz İşl. Müd.

B- Sigara Sanayi İşl. ve Tic. A.Ş'ye Bağlı:

Sigara Fabrika Müdürlükleri (6)

C- Sigara Pazarlama ve Dağıtım A.Ş'ye Bağlı:

Pazarlama Dağıtım Başmüdürlükleri(31)
Koordinatör Başmüdürlükleri (9)

ÖZELLEŞTİRME SÜRECİ

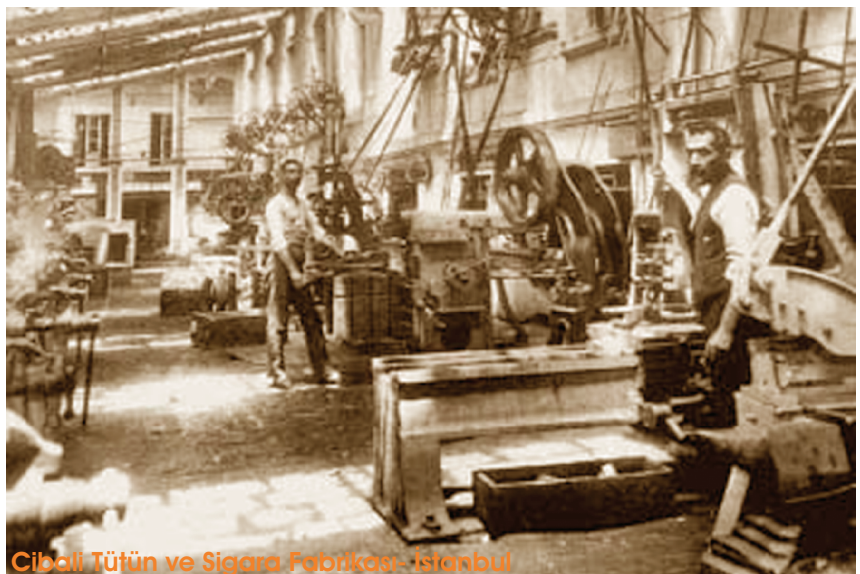
- 2001 Tütün, Tütün Mamulleri Tuz ve Alkol İşletmeleri Genel Müdürlüğü Özelleştirme Yüksek Kurulu'nun 05.02.2001 tarih ve 2001/06 sayılı Kararı ile özelleştirme kapsam ve programına alındı.
- 2002 4733 sayılı Kanun ile Tütün,

Tütün Mamulleri ve Alkollü İçkiler Piyasası Düzenleme Kurumu kuruldu.

- 2003 Özelleştirme İdaresi Başkanlığı'nın 02.06.2003 tarih ve 527 sayılı Kararı ile Sigara Sanayii İşletmeleri Müessesesi, Sigara Sanayii İşletmeleri ve Ticareti A.Ş'ne; Alkollü İçkiler Sanayii Müessesesi, Alkollü İçkiler Sanayi ve Ticareti A.Ş'ne; Pazarlama ve Dağıtım Müessesesi; Alkollü İçkiler Pazarlama ve Dağıtım A.Ş. ile Sigara Pazarlama ve Dağıtım A.Ş. olarak yeniden yapılandırıldı. Özelleştirme Yüksek Kurulu'nun 22.12.2003 tarih ve 2003/85 sayılı Kararı ile Alkollü İçkiler Sanayii ve Ticareti A.Ş'nin en yüksek teklifi veren Nuro, Limak, Özaltın, Tütsab konsorsiyumuna satılmasına karar verildi.

Haziran 2003 tarihinde sigara ve alkollü içki birimlerinin blok hisse satışı yöntemi ile özelleştirilmesi için açılan ihale sonucunda Kasım 2003'te Alkollü İçkiler Birimi'nin özelleştirilmesine, sigara birimi için verilen teklif ise yetersiz bulunarak iptaline karar verildi. Şubat 2004 tarihinde Alkollü İçkiler Birimi Nuro, Limak, Özaltın ve Tütsab şirketlerinden oluşan bir konsorsiyumun kurduğu MEY A.Ş'ye devredildi.

- 2004 Alkollü İçkiler Sanayii ve Ticareti A.Ş., 27 Şubat 2004 tarihinde ihaleyi kazanan Nuro, Limak, Özaltın, Tütsab konsorsiyumuna satışı yapılarak devredildi.
- 2004 Özelleştirme Yüksek Kurulu'nun 2004/27 sayılı kararı ile Kelkit Kibrit Fabrikası kapatıldı.
- 2005 Özelleştirme İdaresi Başkanlığı'nın 2004/ÖİB-K-45 sayılı Kararı ile "Kristal Tuz Rafinerisi Anonim Şirketi" M. Altundal ve C. Çakmak ortak girişimine satıldı. Hisse Devri Sözleşmesi 10 Şubat 2005 tarihinde imzalandı.
- 2005 Özelleştirme İdaresi Başkanlığı'nın 2005/154 sayılı Kararı ile "Kaldırım Tuzlası", 2005/155 sayılı Kararı ile "Kayacık Tuzlası", 2005/156 sayılı Kararı ile "Yavşan Tuzlası"nın özelleştirilmesine karar verildi.
- 2006 Basın ve Halkla İlişkiler Müşavirliği; Basın ve Halkla İlişkiler Müdürlüğüne dönüştürüldü.
- 2006 Özelleştirme İdaresi Başkanlığı'nın 2006/21 sayılı Kararı ile Sigara Pazarlama Dağıtım A.Ş'ye bağlı 82 Pazarlama Dağıtım Başmüdürlüğü'nün 42'si kapatıldı.
- 2006 Özelleştirme İdaresi Başkan-



Cibali Tütün ve Sigara Fabrikası- İstanbul

lığı'nın 303 sayılı Kararı ile 9 adet Koordinatör Başmüdürlük kuruldu.

- 2006 Araştırma Enstitüleri Daire Başkanlığı'nın Daire Başkanlığı kadrosu "Yaprak Tütün İşletmeleri ve Ticareti Daire Başkanlığı" olarak ihdas edildi. Tuz Sanayi Müessesesi Müdürlüğü'ne bağlı Çamaltı ve Ayrılık Tuz İşletme Müdürlükleri, İnşaat ve Tesisler Daire Başkanlığı'na bağlandı.
- 2006 Yaprak Tütün ve Tuz Sanayi Müessesesi Müdürlükleri, TEKEL A.Ş. bünyesinde birleştirilerek tüzel kişilikleri sona erdirildi.
- 2006 Özelleştirme İdaresi Başkanlığı'nın 2006/64 sayılı Kararı ile 23 Yaprak Tütün İşletme Müdürlüğü ile 5 Yaprak Tütün İşleme Atölyesi kapatıldı.

TEKEL KONUSUNDA BAZI SATIRBAŞLARI

Tekel, 1960'lı yıllara kadar yalnızca filtresiz sigara ürettiyordu. Bu yıllardan sonra filtreli sigara üretimine başlandı. Piyasada oluşan talep nedeniyle filtreli sigara üretimi hızla artarken, filtresiz sigara üretimi azaldı.

1960'lı yıllarda iç piyasada çok sınırlı miktarlarda görülen yabancı sigaralar, 1970'li yıllardan sonra Türkiye'ye resmi olmayan, kaçak yollardan girmeye başladı. 1980'li yıllarda ise bu sigaralar iç piyasada tanınır ve aranır olmaya başladı.

Bu bağlamda, Tokat Sigara Fabrikası'nda Amerikan Blend karakterde ilk yerli üretim olan "Tekel 2000" markası üretilmeye başlandı. Bu süreçte Tekel'in sigara fabrikalarında kullandığı şark tipi tütün miktarı 80 bin tondan 40 bin ton düştü.

Türkiye'de üretime serbest alan miktarı 3 milyon 756 bin 556 hektar, üretim yapılan serbest alanların 1 milyon 530 bin 640 hektarı kır, 1 milyon 692 bin 115 hektarı kır- taban ve 533 bin 801 hektarı taban arazidir.

1994 yılından itibaren taban arazide Türk (Şark) tipi tütün ekimine izin verilmiyor. Tekel ile ilgili veriler incelendiğinde, özelleştirme kapsam ve programına alındığı 2001 yılı başından itibaren tütün üretiminde önemli bir düşüş olduğu görülüyor. 2002 yılının başında yürürlüğe giren 4733 sayılı Yasa ise düşüş sürecini daha da hızlandırmış görünüyor. Çünkü 2002 yılının sonundan itibaren tütünde destekleme kaldırılarak, sözleşmeli üretim sistemine geçildi.

Türkiye'de tütün sektörüne doğrudan yatırım yapan uluslararası firmalar şunlardır:

- PM PHİLİP MORRİS Marlboro, Parliament, LM, Lark, Chesterfield, Benson Hedges, Merit, Basic, Virginia Slims: Dünyanın en büyük sigara şirketi Philip Morris ile Sabancı Holding'in ortaklığı ile 1991 yılında kurulan Philip Morris Sabancı Sigara ve Tütün Sanayi A.Ş. (Philsa), Torbalı'daki üretim tesislerini 1992 yılında faaliyete geçirdi. 200 milyon doları aşan yatırımla kurulan bu tesiste yıllık üretim kapasitesi 28 milyar adet. Philsa Oriental sigara üretimine girmede. Dağıtım ağını PMSA adı altında kurdu.
- JTİ- R. J. REYNOLDS (RJRT) Camel, Winston, Salem, Monte Carlo, Doral, Mild Seven: RJR Nabisco Holding sermayesi ile 1992 yılın-da Torbalı'da yapımına başlanan ve 1999 yılının Mart ayında Japan Tobacco International (JTI)

bünyesine katılan fabrika, 1993 yılında üretime geçti. Toplam 145 bin metrekarelik alana kurulan fabrikada yıllık üretim kapasitesi 25 milyar adet. RJRT, Ege markası ile oriental sigara üretimine başladı. Dağıtım ağı ise Tütün Ürünleri A.Ş.'dir.

- BAT Kent, Pall Mall, Dunhill, Luck Strike, Viceroy: Tire Organize Sanayi Bölgesi'nde yüzde 5 Koç Holding'e bağlı Düzey Pazarlama ve yüzde 7 Sunel Tütüncülük ortaklığı ile 9 Ekim 2002 tarihinde fabrikasını açan British American Tobacco (BAT), 8-10 yıl içinde yaklaşık 200 milyon dolarlık yatırım yapmayı planlıyor. Dağıtım ağı Düzey Pazarlama ve Horoz Lojistik'ten oluşuyor.
- İMPERİAL TOBACCO West, Davidoff, Rızla, Samson: 2002 yılında Reemstma şirketini bünyesine katarak dünyanın dördüncü büyük tütün şirketi olan ve Tekel'in özelleştirilmesiyle yakından ilgilenen İngiliz Imperial Tobacco Şirketi, Mersin Serbest Bölgesi'nde sarma sigara ve tütün kağıtları üretimi amacıyla kuracağı fabrika izni için Tütün Kurumu'na başvurdu. 19 Şubat 2003 tarihinde 275 bin dolar sermayeye sahip Imperial Tobacco Sigara ve Tütün A.Ş.'nin kaydını yaptıran İngiliz şirket, faaliyet konusunu her nevi tütün ürünü alıp satmak, tütün ithalatı ve ihracatı yapmak, çeşitli tip sigara ve sigara kağıdı imalatı gerçekleştirmek olarak bildirildi.

