

İş Kazalarının Nedenleri ve Maliyeti

Gürbüz YILMAZ

Makine Mühendisi

A Sınıfı İş Güvenliği Uzmanı

RİSK Mühendislik Eğitim Danışmanlık A.Ş.

İŞ KAZASININ TANIMI

İş kazasının tanımı bu konuda uzman değişik kurum ve kuruluşlar tarafından tanımlanmıştır. Bu tanımlardan bazıları aşağıda belirtilmiştir.

- Belirli bir zarara ya da yaralanmaya neden olan, beklenmeyen ve önceden planlanmamış bir olaydır. (Uluslararası Çalışma Örgütü ILO Ansiklopedisi)
- Önceden planlanmamış, çoğu kez kişisel yaralanmalara, makinelerin, araç ve gereçlerin zarara uğramasına, üretimin bir süre durmasına yol açan bir olaydır. (Dünya Sağlık Örgütü WHO)

Aşağıdaki hal ve durumlardan birinde meydana gelen ve sigortalıyı hemen veya sonradan bedenen ve ruhen özüre uğratan olaydır.

- a) Sigortalının iş yerinde bulunduğu sırada,
- b) İşveren tarafından yürütülmekte



olan iş nedeniyle sigortalı kendi adına ve hesabına bağımsız çalışıyorsa yürütmekte olduğu iş nedeniyle,

- c) Bir işverene bağlı olarak çalışan sigortalının, görevli olarak iş yeri dışında başka bir yere gönderilmesi nedeniyle asıl işini yapmaksızın geçen zamanlarda,
- d) Bu Kanun'un 4'üncü maddesinin birinci fıkrasının (a) bendi kapsamındaki emziren kadın sigortalının, iş mevzuatı gereğince çocuğuna süt vermek için ayrılan zamanlarda,
- e) Sigortalıların, işverence sağlanan bir taşıtla işin yapıldığı yere gidiş geliş sırasında, **(5510 Sayılı Sosyal Sigortalar ve Genel Sağlık Sigortası Kanunu Madde : 13)**

İŞ KAZALARININ SINIFLANDIRILMASI

İş kazaları, olayın meydana gelme şekline, olay sonucu oluşan zararın niteliğine, kaza olayının sonuçlarına bağlı olarak değişik şekillerde sınıflandırılmaktadır.

Yaralanmanın Ağırlığına Göre

- Yaralanma ile sonuçlanan kazalar,
- Bir günden fazla işten uzaklaşmaya neden olacak tedavi gerektirmeyen kazalar,
- Bir günden fazla işten uzaklaşmayı gerektiren kazalar,
- Sürekli iş göremezliğe neden olan kazalar,
- Ölüm ile sonuçlanan kazalar.

Yaralanmanın Cinsine Göre

- Kafa yaralanmaları (baş, göz, yüz vb.),
- Boyun omurga yaralanmaları,
- Göğüs kafesi ve solunum organları yaralanmaları,
- Kalça, diz kapağı, uyluk kemiği yaralanmaları,
- Omuz, üst kol, dirsek yaralanmaları,
- Ön kol, el bileği, el içi, parmak yaralanmaları,
- Diz kapağı, baldır, ayak yaralanmaları,
- İç organ yaralanmaları,
- Ruhsal ve sinirsel tahribat yapan kazalar.

Kazanın Cinsine Göre

- Düşme, incinme,
- Parça, malzeme düşmesi,
- Göze yabancı cisim kaçması,
- Yanma,
- Makinalardan olan kazalar,
- El aletlerinden olan kazalar,
- Elektrik kazaları
- Ezilme, sıkışma,
- Patlamalar,
- Zararlı ve tehlikeli maddelere değme sonucu oluşan kazalar.

İŞ KAZALARININ NEDENLERİ

İnsanlığın temel gereksinmelerinin karşılanması için gerekli olan maddi servetlerin yaratılması, üretim etkinliği ile sağlanabilmiştir. Üretimi gerçekleştirebilmek için ise; iş yeri, üretim araçları, enerji kaynakları, ham madde ve yardımcı maddeler ile

çalışan insana gereksinim bulunmaktadır. Çalışan insanın iş yerinde üretim araçlarını kullanarak bir görev yapması, bir üretimi gerçekleştirme sırasında çeşitli etmenlerle karşı karşıya bulunması, meslek hastalıklarına yakalanmasına veya iş kazalarına maruz kalmasına neden olmaktadır.

Üretimin ana unsurlarını oluşturan iş yeri ortamı, üretim araçları ve çalışan insan üretim süreci boyunca sürekli olarak iletişim ve etkileşim içinde bulunmaktadır. Bunun sonucunda ise çalışan insan açısından çeşitli sorunlar gündeme gelmektedir. İş yerindeki çeşitli fiziksel ve kimyasal etmenler ile mekanik ve ergonomik etmenler çalışan insan üzerinde doğrudan ve dolaylı etkilere yol açmaktadır. Doğrudan etkiler sonucunda kısa sürede zehirlenme, uzun sürede ise meslek hastalığı gibi olaylar ortaya çıkmaktadır. İş yerindeki olumsuz çalışma koşullarının dolaylı etkileri ise iş kazaları şeklinde kendini göstermektedir.

İş kazalarının oluşmasında üretim teknolojisi, üretim araçları, çevre koşullarının yanında sosyolojik, psikolojik, fizyolojik birçok etken rol oynamaktadır. Ancak, iş kazalarının oluşmasına neden olan etkenlerin tümü temel iki etkene indirgenebilir. Bunlar iş yerlerindeki güvensiz durumlar ile çalışanların yaptığı güvensiz davranışlardır.

Güvensiz Davranışlar

İnsanın çalışma eylemine katılması ve üretim araçlarını kullanarak üretimi gerçekleştirme; solunum, dolaşım, kas metabolizması, sindirim, salgı ve merkezi sinir sistemine ait fonksiyonlarının işleme düzeyi ile orantılı olarak sürmektedir. Algılama organlarının iyi ve yeterli düzeyde işlemesi ise insanın bu fizyolojik fonksiyonlarının düzenli ve yeterli ölçülerde gerçekleştirilmesine yardımcı



olmaktadır. Doğal yapısı gereği insan organizmasının tümü günlük çalışma süresince belli bir düzeyde enerji harcayarak, belirli ölçülerde iş yapabilme yeteneğine sahiptir. İnsan organizmasına iş gücü ve fiziksel iş becerisinin üstünde yüklenmek yorgunluğa ve yorgunluğun sonucu hareketlerinin ağırlaşmasına neden olmaktadır.

Üretim sürecinde çeşitli alet ve araçlar kullanan, ölçme, kontrol, düzenleme işlevlerini yerine getiren insan, sürekli algılama ve tepki gösterme durumundadır. Bu nedenle çalışan insanın merkezi sinir sisteminin ve duyu organlarının uyanık olması, söz konusu işlevleri yerine getirebilecek yetenekte olması gereklidir. İnsanın doğal yapısı gereği bu yeteneklerin belli ölçülerin ve sınırların ötesine geçmesi olanaklı değildir. İnsanın bedensel ve zihinsel gücünü dikkate almadan iş yükünün düzenlenmesi ve çalışma hızının saptanması sonucunda insanın makina ile uyumlu bir şekilde çalışması olumsuz yönde etkilenmekte ve güvensiz davranışlar ortaya çıkmaktadır.

Güvensiz davranışlar insanın fizyolojik ve psikolojik yapısı ile çevre koşullarından kaynaklanmaktadır. Çalışan insanda genetik bozukluklar, organik yıpranmalar, ergonomik düzen

yetersizlikleri ve sağlıksız çevre koşulları güvensiz davranışların nedenlerini oluşturmaktadır. Denge duygusunun az olması, kas gücünün ve bazı beden kısımlarının iyi gelişmemiş olması veya bazı uzuvların dengesiz gelişmesi ya da çeşitli hastalıklar sonucu çalışma yaşamına gelinceye kadar insanın yıpranmış olmasından dolayı yetenek azlığı, el becerisi yetersizliği, sinir sistemi ile yönetilen bütün beden hareketlerinin acıkı çalışmasını engelleyen hatalar ve eksiklikler güvensiz davranışların ortaya çıkmasına neden olmaktadır.

Üretim sürecine katılan insanın yapmakla görevli olduğu işi, onun fiziksel güç ve zihinsel kapasitesinin üstünde düzenlenmişse, iş düzeni insanın dalgınlık ve dikkatsizliğine neden olacak şekilde tekdüze özellikler gösteriyorsa ya da yapılan işin gerektirdiği ölçüde besin enerjisi sağlanamadığından organik bir zorlanma söz konusu ise, güvensiz davranışların ortaya çıkması ve iş kazalarının oluşması kaçınılmaz olacaktır.

İnsanın yapmakla yükümlü olduğu iş için gerekli ve yeterli eğitim görmemiş ya da yeterli beceri ve deneyim kazanmamış olması, yaptığı işin kendisine pis, zor ya da sevimsiz görünmesi ve çalışanın kişilik özellikleri dikkate alınmadan iş verilmesi nedeniyle işe uygun işçi ya da işçiye uygun iş düzeni kurulmamış olması güvensiz davranışlara kaynaklık etmekte ve iş kazası nedenlerini ortaya çıkarmaktadır.

Çalışan insanın kişiliği, fizyolojik ve psikolojik yapısı, iş yükü, işin niteliği ve çalışma yöntemleri yanında iş yeri ortamındaki fiziksel ve kimyasal etmenlerde güvensiz davranışların oluşmasına neden olmaktadır. Çalışma ortamı ve yapılan işin türüne göre değişik nitelikler kazanan çevre koşulları çalışan insanın sağlığını



geçici ya da sürekli olarak etkilemektedir.

Çalışan insanı etkileyen çevre koşulları geniş anlamda düşünüldüğünde; işçinin aile yapısı ve sorunlarından oturduğu eve ve beslenmesine, işe gelip gidişinde kullandığı taşıt araçlarından, yolun uzunluğuna kadar birçok etkeni içermektedir. Ayrıca, iş yerindeki ücret ödeme biçimi, ücret düzeyi, vardiya sistemi, işletme büyüklüğü ve yönetim şekli çalışan insanın davranışlarını olumlu ya da olumsuz yönde etkileyen etkenler arasında bulunmaktadır. Çalışan insan, çoğu kendi dışında oluşan etmenlerden olumsuz yönde etkilenerek güvensiz davranışlarda bulunabilmektedir.

İş yerinde çalışanın etkilendiği çalışma koşulları genel olarak sıcaklık, nem, buhar, toz, ışık, gürültü, titreşim, toksit sıvı ve katılar, atmosferik basınç, iyonizan radyasyon gibi etkenlerden oluşmaktadır. Genel olarak çevrenin normal yaşama uygun fiziksel bileşimini değiştiren özellikler taşıyan kimyasal etmenler; çalışma ortamına havayla, gıdayla veya işçinin dış ortamla ilişkide bulunan beden kısımları ile karışmaktadır. Çalışma ortamının kimyasal yapısının değişimi, iş yerinde kullanılan veya bulunan solvent, boya, çeşitli tozlar gibi kimyasal maddelerden oluştuğu gibi, mor ötesi ışınlardan ileri gelen ozon ve radyoaktif parçacıklardan ayrılan

radon gibi bir kısım fiziksel olayların sonucunda da oluşabilmektedir. Çalışma ortamındaki sıcaklık, nem, hava akımları, yetersiz aydınlatma, gürültü, kirli hava gibi olumsuz fiziksel ve kimyasal etmenler çalışan insanda yorgunluğa, ilginin dağılmasına, hareketlerin ağırlaşmasına, duyu organlarının yetersiz kalmasına neden olmakta ve bunun sunucunda da güvensiz davranışlar ortaya çıkmaktadır. Çalışma ortamı sadece makinaların bulunduğu bir ortam değil, makinaları çalıştıran, onaran, sürekli olarak bakım ve kontrollerini yapan insanın da bulunduğu bir ortamdır. Bu nedenle çalışma ortamındaki yukarıda belirtilen fiziksel ve kimyasal etmenler, çalışan insanın sağlığına zarar verdiği gibi uzun dönemde organik yeteneklerini kaybetmesine de neden olmaktadır. Böyle bir ortamda ise iş kazalarının oluşması her an olasıdır. Bu koşullar düzeltilmeden iş kazalarının düzeltilmesi olanaklı değildir.

Güvensiz Durumlar

Güvensiz davranışların yanı sıra iş kazalarının birinci dereceden genel nedenlerini oluşturan temel etkenlerden birisi de iş yerindeki güvensiz koşullardır. İş yerindeki güvensiz durumlar; üretim sürecinde kullanılan teknolojinin ve üretim araçlarının niteliğinden iş düzensizliğine, bakım ve kontrollerin noksanlığından denetim

ve yönetim hatalarına, depolama ve istifleme yanlışlıklarından sağlıksız çevre koşullarına kadar birçok etkenden dolayı ortaya çıkmaktadır.

Üretim sürecinde kullanılan her türlü alet, araç ve makina çalışan insanın yeteneklerine uygun nitelikte değilse, makina ve tezgahların koruyucuları bulunmuyorsa, göstergeleri kolay okunur ve anlaşılır özellikler taşımıyorsa, kumanda mekanizmaları güvenli ve kolay kullanılamıyorsa, bakım ve kontrolleri zamanında ve gereği gibi yapılmıyorsa, amacı dışında ve kapasiteleri üzerinde kullanılıyorsa güvensiz koşulların ortaya çıkması ve iş kazalarının oluşması kaçınılmaz olmaktadır.

İş yerlerindeki olumsuz fiziksel ve kimyasal etmenlerin oluşturduğu çevre koşulları çalışan insana etkileri nedeniyle güvensiz davranışların oluşmasına kaynaklık ettiği gibi iş yerlerindeki güvensiz koşulların da başında gelmektedir.

Üretimde kullanılan teknolojinin niteliği güvensiz durumların başlıca nedenleri arasında bulunmaktadır. Geri ve eski teknoloji ile üretim yapan iş yerlerinde iş kazalarının yoğunlaştığı görülmektedir. İş yerlerindeki güvensiz koşulların nedenlerini oluşturan geri ve eski teknolojiye dayalı olarak kurulan iş yerlerinde, kuruluştaki var olan güvensiz durumlar

İŞ KAZALARININ NEDENLERİ

GÜVENSİZ DAVRANIŞLAR	GÜVENSİZ DURUMLAR
<ul style="list-style-type: none"> .. İşi Bilinçsiz Yapmak, .. Dalgınlık ve Dikkatsizlik .. Makina Koruyucularını Çıkarmak .. Tehlikeli Hızla Çalışmak .. Görevi Dışında İş Yapmak .. İş Disiplinine Uymamak .. İşe Uygun Makina Kullanmamak .. Yetkisiz ve İzinsiz Olarak Tehlikeli Bölgede Bulunmak .. Kişisel Koruyucuları Kullanmamak .. Tehlikeli Hızda Araç Kullanmak 	<ul style="list-style-type: none"> - Güvensiz Çalışma Yöntemi - Güvensiz ve Sağlıksız Çevre Koşulları - Topraklanmamış Elektrik Makinaları - İşe Uygun Olmayan El Aletleri - Kontrol ve Testleri Yapılmamış Basıncılı Kaplar - Tehlikeli Yükseklikte İstifleme - Kapatılmamış Boşluklar - İş Yeri Düzensizliği - Koruyucusuz Makina, Tezgâhlar - Parlayıcı Patlayıcı Maddeler

ve sağlıksız koşulların sonradan düzeltilmesi ve iş güvenliğinin sağlanması güç ve pahalı olmaktadır. Böylece sağlıksız ve güvensiz koşulları içeren iş yerleri kurulduğunda genellikle bu olumsuz koşulların sürüp gittiği ve bu niteliklerdeki iş yerlerinde iş kazalarının önemli boyutlara ulaştığı görülmektedir.

Makina ve tezgâhların koruyucu sistemlerinin bulunmaması yanında, amacı dışında ve kapasitelerinin üzerinde kullanılması, bakım ve kontrollerinin zamanında ve gereğince yapılmaması güvensiz koşulların oluşmasına neden olmaktadır. Makina ve tezgâhların yerleşim düzeninde, ham maddelerin ve üretilen ürünlerin depolama, istifleme, yükleme ve taşınmasında yapılan yanlışlıklar ve noksanlıklar ile genelde iş yeri düzensizliği güvensiz durumların oluşmasını doğurmaktadır.

İş yerinde üretimde kullanılan teknolojiye makina ve tezgâhlara, çeşitli araç ve cihazlardan el aletleri ve yardımcı ekipmana, iş yeri düzeni ve depolamadan bakım ve kontrollere kadar birçok aşamada güvensiz durumlar ortaya çıkmakta ve bunun



sonucunda da iş kazaları oluşmaktadır. Değişken bir nitelik taşıyan üretim süreci boyunca yönetim ve denetim eksiklikleri ile işçi ve işverende iş güvenliği bilincinin yeterince oluşmaması iş kazalarının oluşmasının birinci dereceden nedenlerini oluşturmaktadır. Birinci dereceden nedenlerin sonucu olarak ortaya çıkan güvensiz davranışlar ve güvensiz durumlar ise iş kazalarının ikinci dereceden nedenlerini oluşturmaktadır. Bu nedenleri ortadan kaldırmadan iş kazalarının önlenmesi ise olanaklı değildir.

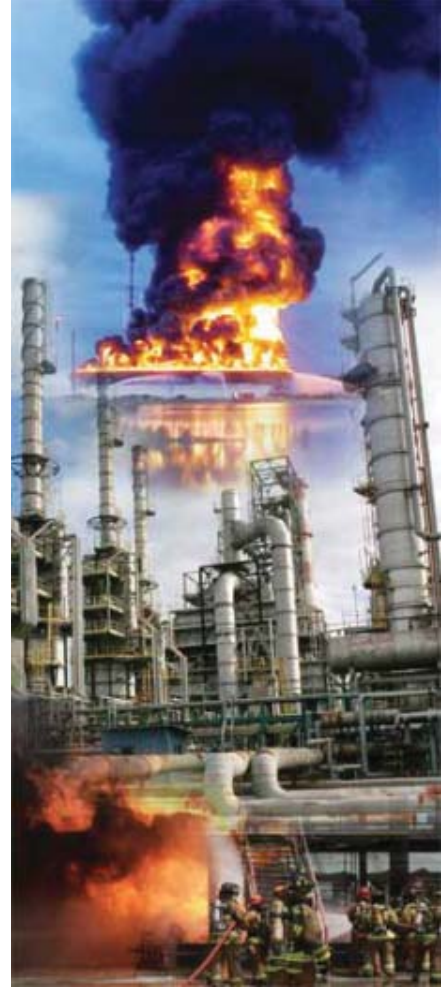
İŞ KAZALARININ MALİYETİ

İş kazalarının neden olduğu can ve mal kayıplarının büyük boyutlara ulaşması tüm dünyada konunun önemini gündeme getirmiştir. İş kazalarının maliyeti işçi, işletme ve ulusal ekonomiye etkileri açısından değerlendirilerek genel bir yaklaşım sağlanması olasıdır.

İşçi Açısından

İş kazalarının sonuçlarından en önemlisi tartışmasız çalışan insanın yaşamını yitirmesidir. Kuşkusuz insan yaşamının değerini ölçmek ve maliyetini değerlendirmek olanaklı değildir. İş kazalarının işçi açısından maliyetinin önemi açık olarak ortaya çıkmakta ve en büyük bedeli işçi ödemektedir. İş kazası sonucu yaşamını yitiren işçinin ailesi maddi ve manevi yıkıma uğramaktadır. İş kazasında yaşamını yitiren işçinin ailesi, kaybettiğinin acısını çekerken diğer yandan da gelirinin azalması veya tümünden bitmesi nedeniyle geçim sorunları ile karşı karşıya kalmaktadır. İş kazasına uğrayan işçi sosyal güvenlikten yoksun ise bu durumda ailesi herhangi bir ödenek de alamamaktadır. İş kazasına uğrayan işçi yaşamını yitirmese bile beden ve ruh sağlığında önemli kayıplar oluşabilmektedir.

İş kazası sonucu çalışamayacak

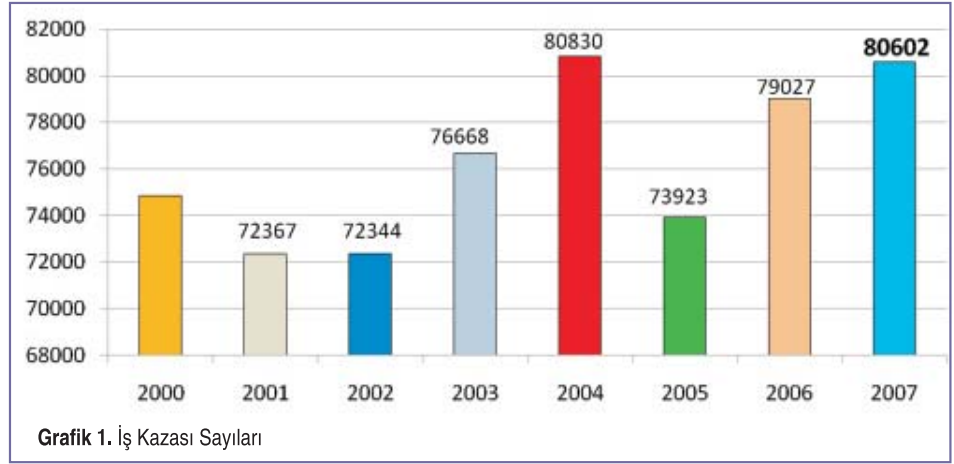


durumda sakat kalan veya çalışma gücü azalan işçiyi bu kez başka önemli sorun olan işsizlik beklemektedir. İş kazasına uğrayan işçi eğer sosyal güvenlik kapsamında ise geçici ya da sürekli iş göremezlik ödeneği almaya hak kazanmaktadır. Ancak, sürekli iş göremez duruma düştüğünde gelir yaratma yeteneği azalacak, rehabilitasyon sonrası daha düşük gelir getiren bir işte çalışmak zorunda kalacaktır. İş kazasına uğrayan işçi sosyal güvenlik kapsamında değilse ya da iş kazası ölümle sonuçlanmışsa yukarıdaki olasılık da ortadan kalkmaktadır. Ülkemizde çalışanların ancak yüzde 35'inin sosyal sigortalar kapsamında olduğu ve ölümle sonuçlanan iş kazalarının büyük oranlara ulaştığı düşünüldüğünde konunun önemi ve iş kazalarının işçi

açısından maliyetinin boyutları daha iyi kavranacaktır.

İş Yeri Açısından

İş kazaları neden oldukları acı ve ızdırapların yanı sıra makina, malzeme, ürün kayıplarına da neden olmakta ve verimliliği düşürmektedir. Uluslararası kuruluşlarca yapılan araştırmalar iş güvenliği ile iş gücü verimliliği arasında karşılıklı etkileşim olduğunu, sağlıklı ve güvenli iş yerlerinde verimliliğin arttığını ortaya koymuştur. İş kazalarının önlenerek iş güvenliğinin sağlanması, ikinci ya da yan etki olarak iş yerinde verimlilik ve üretim artışına da yol açmaktadır. İş kazaları işin akışını durdurarak üretimin kesintiye uğramasına neden olmaktadır. Uluslararası Çalışma Örgütü (ILO) araştırmalarında üretimde kullanılan makina ve



tezgâhlarda koruma sistemlerinin geliştirilerek iş güvenliğinin sağlanması sonucu önemli ölçüde üretim artışı sağlandığı saptanmıştır. İş kazaları nedeniyle üretim araçlarında ve iş gücünde uğranılan kayıplar üretim maliyetlerini de olumsuz yönde etkilemektedir.

İş kazaları verimlilik ve üretim etkinliği üzerindeki kayıpların yanı sıra makina, araç, gereç ile ham madde, malzeme ve ürün kayıplarına en önemlisi ise iş gücü kayıplarına neden olmaktadır. İş kazaları sonucu üretimin durması, gerekli yeniden düzenleme ve onarım çalışmaları da diğer kayıpları oluşturmaktadır.

Ayrıca iş kazalarının işçiler üzerindeki etkisi ile iş yavaşlamakta, yaralanan işçiye yardımcı olan işçiler ve gözlemci personel ile olayı izleyen işçiler ve üst düzey yöneticilerinin zaman ve iş gücü kayıpları ortaya çıkmaktadır. İş kazaları sonucu işçilerin moral bozukluğu ve çekingenliği artmakta bu da üretimde niteliksel ve niceliksel düşmelere neden olmaktadır. Yine iş kazasına uğrayan işçinin yerine yenisinin bulunup yerleştirilmesi, eğitilmesi ve gerekli niteliklerin kazandırılması işletmeye ek maliyetler yüklemektedir.

Yukarıda özetlenen olaylar nedeniyle iş kazası sonucu iş yerlerinde dolaylı ve doğrudan maliyetler ortaya

çıkmaktadır. İş kazalarının iş yerine maliyetlerini başlıklar altında genel olarak şöyle özetleyebiliriz.

Doğrudan Kayıplar

- Kaza anında yapılan ilk yardım masrafları,
- Kazalıya ödenen geçici ve sürekli iş göremezlik ödenekleri,
- Gerekli dinlenme süreleri için ödenen ücretin üçte ikisi,
- Kazalıya ya da ailesine ödenen tazminatlar,
- Mahkeme giderleri,
- Ölümlü kazalarda uygulanacak cezai hükümlerin bedelleri olmaktadır.

Dolaylı Kayıplar

- İş Gücü Kaybı

- Kazalının çalışmaması nedeniyle,
- Kazalıya yapılan ilk yardım nedeniyle,
- Kazalının iş yeri arkadaşlarının verdikleri aralar nedeniyle,
- Usta ve yöneticilerin kazayı incelemek için kaybettikleri zaman nedeniyle,
- Yaralı işçinin üzerindeki işi yeniden düzene koymak nedeniyle,
- Yasal işlemler için kaybettikleri zaman nedeniyle olmaktadır.

- Üretim Kaybı

- Kaza sırasında üretime ara verilmesi nedeniyle,
- Üretimin aksaması nedeniyle iş akım ve programındaki aksamalar,

Tablo 1: İş Kazası İstatistikleri

YILLAR	İŞ KAZASI	ÖLÜM
1988	171.769	1.163
1989	159.463	1.150
1990	155.857	1.292
1991	130.464	1.189
1992	139.464	1.583
1993	109.563	1.064
1994	92.087	1.034
1995	87.960	798
1996	86.807	1.296
1997	98.318	1.282
1998	91.895	1.094
1999	77.955	1.333
2000	74.847	1.165
2001	72.367	1.002
2002	72.344	872
2003	76.668	810
2004	83.830	841
2005	73.923	1.072
2006	79.027	1.592
2007	80.602	1.043

Kaynak : SSK İstatistik Yıllıkları

İş kazaları

- Makinaların durması ya da hasara uğraması nedeniyle,
- Malzeme ve ham maddenin zarara uğraması nedeniyle,
- Kazaya uğrayan işçinin işe dönmesi halinde verimdeki düşmeler nedeniyle olmaktadır.

Siparişlerin Zamanında Karşılanamamasından Doğan Kayıplar

- Firmanın şöhret kaybı,
- Geç teslim nedeniyle ödenen para cezaları,
- Erken teslim halinde alınabilecek primden kayıplardır.

Üst Makam ve Hükümetçe Yapılan Soruşturma Masrafları

Ulusal Ekonomi Açısından

İş kazalarının işçi ve iş yerine maliyetleri yanında ulusal ekonomiye

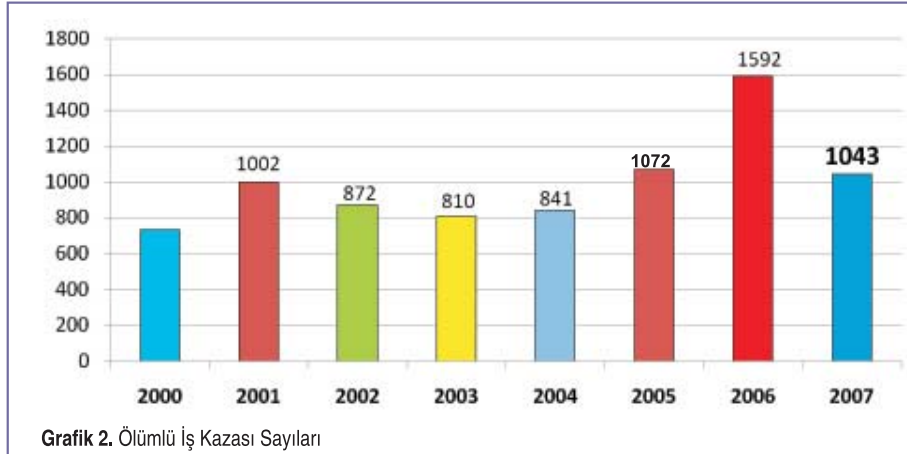
de önemli maliyeti bulunmaktadır. Sosyal güvenlik sistemi ile hastane, rehabilitasyon merkezi gideri gibi toplumun tümüne yüklenen maliyetler söz konusudur. İş kazaları ülke ekonomisinin üretken kapasitesini olumsuz yönde etkilemektedir. İş kazaları ulusal kaynakların yok olmasını da doğurmaktadır. İş kazaları ulusal kalkınmayı engelleyici ve ulusal refahı azaltıcı bir işlev görmektedir. Genel olarak iş kazaları ülke kaynaklarının yok olmasına, iş gücü ve iş günü kayıplarının önemli boyutlara ulaşmasına neden olmaktadır.

İş kazalarının işçi ve iş yerine maliyetleri yanında ulusal ekonomiye de önemli maliyeti bulunmaktadır. Sosyal güvenlik sistemi ile hastane, rehabilitasyon merkezi gideri gibi

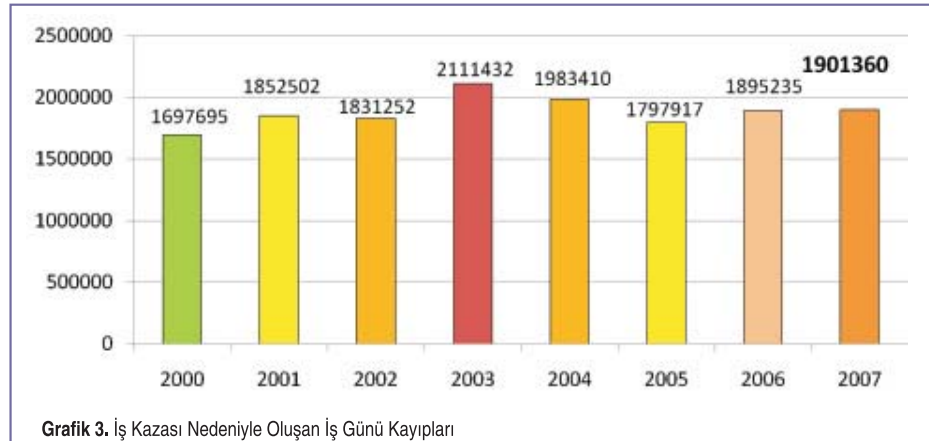
toplumun tümüne yüklenen maliyetler söz konusudur. İş kazaları ülke ekonomisinin üretken kapasitesini olumsuz yönde etkilemektedir. İş kazaları ulusal kaynakların yok olmasını da doğurmaktadır. İş kazaları ulusal kalkınmayı engelleyici ve ulusal refahı azaltıcı bir işlev görmektedir. Genel olarak iş kazaları ülke kaynaklarının yok olmasına, iş gücü ve iş günü kayıplarının önemli boyutlara ulaşmasına neden olmaktadır.

İş kazaları sonucu kaybolan iş günleri tüm dünyada önemli boyutlara ulaşmış durumdadır. Ülkemizde ise iş kazası sonucu kaybolan iş günleri daha da büyük önem taşımaktadır.

İş kazaları nedeniyle kaybolan iş günleri doğrudan ülkemizde yaratılan katma değeri düşürmektedir. Bu durum ulusal ekonomimiz açısından önemli kayıplara neden olmaktadır. İş kazalarının katma değer olarak ulusal ekonomimizdeki kaybına ayrıca işçi, SSK ve işveren açısından ortaya çıkan kayıpları da eklemek gereklidir. Bunun ise ülke ekonomisine maliyeti önemli boyutlara ulaşmaktadır. Bu nedenle iş kazalarını önlemeye yönelik çalışmaların ülkemiz açısından önemi büyüktür.



Grafik 2. Ölümlü İş Kazası Sayıları



Grafik 3. İş Kazası Nedeniyle Oluşan İş Günü Kayıpları