

TMMOB Mühendis, Mimar ve Şehir Plancıları Profil Araştırması:

Mühendisler işsizleşiyor

TMMOB tarafından yapılan Mühendis, Mimar ve Şehir Plancıları Profil Araştırmasında, Makina Mühendisleri Odası kapsamına giren meslek gruplarının, pozisyon ve görüşlerinin kısa bir dökümü ve yorumlanması yapılacaktır. Bu çalışmada amaç üyelerimizin çalışanlar içindeki konumu, ücret, mesai, memnuniyet vb, kısaca genel durumlarının ortaya çıkartılmasıdır. Bu amaçla yüzün üstünde tabloya yansımış olan verilerden ise daha çok makina mühendislerinin özellikle toplumsal olaylara bakışı ve yaşam koşullarına ilişkin veriler üstünde durulacaktır

Araştırma, TMMOB tarafından 39. Genel Kurul'da alınan karar üzerine yapıldı. Üye anketleri 2006 yılı başından 2007 yılı ortasına kadar, üye olmayan anketleri ise 2007 yılının ilk 4 ayında gerçekleştirildi.

Profil Araştırması'nı incelerken, tüm araştırmalarda olduğu gibi bu araştırmanın da hata paylarını içermesinin yanında, araştırma girişinde açıklanmış şekilde üye olanlar ve olmayanlara ayrı yöntemlerle ulaşılması; anketleri cevaplama oranının odalar arasında değişiklik göstermesi gibi nedenlerle de hata paylarının daha yüksek olabileceği göz önünde tutulmalıdır. Ancak bu eksiklere rağmen, önemli bir veri tabanı sağlanmıştır. Araştırmada yukarıda söz edilen 8 oda için (Elektrik, İnşaat, Jeofizik, Maden, Makina, Meteoroloji, Ziraat Mühendisleri Odaları ve Peyzaj Mimarları Odası) ayrı bir analiz sunulmuştur. İncelememizde ağırlıklı 8 oda için verilen dökümlerden yararlanılacaktır. Bu incelemede Makina Mühendisleri Odası'na üye olması gereken Makina, Endüstri, İşletme, Uçak vb. tüm meslek dalları Makina Grubu olarak; 8 Oda'nın ortalama verileri Genel olarak; tüm odaları ve disiplinleri kapsayan veriler ise TMMOB Genel olarak tanımlanacaktır.

Araştırmanın tamamına TMMOB internet sitesinden (http://www.tmmob.org.tr/yayinlar/kitap_goster.php?kodu=176) adresinden ulaşılabilir.

-Üyeleşme Oranı 2004'te %55,2

Araştırma süreci öncesinde yapılan hesaplamalara göre 2004 yılı başında Türkiye'de 446 000 MMŞP var iken bu sayının %55'ini oluşturan 246 000 kişi meslek odasına kayıtlıdır. Araştırmada mesleğini uygulamasın uygulamasın üniversitelerin mühendislik/mimarlık/plancılık bölümlerinden

mezun olanların hepsi hesaba katılmıştır. 1982 öncesinde tüm MMŞP'ların meslek odalarına üye olduğu varsayımıyla yapılan bu hesaplama, üye oranının 22 yılda yarıya yakın oranda azaldığını göstermektedir. Bu durum ise yeni mezunların çoğunluğunun meslek odasına üye olmamasıyla mümkündür. İlk olarak bu gidişatin değişmemesi durumunda meslek odalarına üye olanların kısa süre içinde azınlıkta kalacağı görülmektedir. Makina mühendisleri Odasının üyelik oranının ise 2004 başında %62,2 olduğu sonucuna varılmıştır.

- Ekonomik olarak aktif olanların %76,5'i ücretli/maaşlı: Araştırma verilerine göre araştırmaya katılanların %87,2'si ekonomik açıdan aktif, kalan %12,6'lık bölüm ise ağırlıklı emeklilerden oluşmak üzere ev kadını ve diğer ekonomik olarak aktif olmayanlardan oluşmaktadır. Ekonomik açıdan aktif olmayanlar da göz önünde bulundurulduğunda mühendis-mimar kitlesinin %66,7'sinin ücretli/maaşlı çalışanlar, %15,8'inin çalıştığı işyerinin sahibi ya da ortağı olan işveren, %3,6'sının işsiz, %1,1'inin bağımsız çalışanlardır. **Ekonomik olarak aktif olanlar göz önünde bulundurulduğunda ise %76,5 oranında ücretli/maaşlı, %4 işsiz, %18,1 oranında ise işyeri sahibi/ortağı olduğu sonucuna ulaşılmaktadır.**

İşsiz mühendislerin kendilerinin büro açma vb. ihtimali diğer işsizlere göre daha yüksek olmakla birlikte genel olarak işsizlerin de ücretli/maaşlı çalışan grupla birlikte ele alınması doğru olacaktır. Bu durumda bu ücretli/maaşlı çalışanlarla işsizlerin toplamı ekonomik olarak aktif olan grup içinde %80 oranına ulaşmaktadır. Bu durum TMMOB'nin kuruluşundan itibaren varolan ücretli/maaşlı oranının genel hatlarıyla sürdüğünü gös-

termektedir.

-İşsizlik ve meslek alanı dışında çalışma: Kriz öncesinde bile yüksek

Yukarıda da ifade edildiği gibi araştırmada işsizlik oranı %3,6 olarak tespit edilmiştir. Bu oran araştırmanın yapıldığı dönemde %10 civarında olan genel işsizlik oranının altındadır. Ancak eğitim aldığı mesleğin dışında çalışanları da göz önünde tuttuğumuzda durum ilk etapta görüldüğü kadar iyimser olmaya izin vermemektedir.

Araştırma verileri meslek dışı çalışma oranının %16,2 olduğunu göstermektedir. Branşı dışında çalışanlar içinde %25'lik kesim ise branşıyla ilgili iş bulamadığı için branşı dışında çalıştığını ifade etmiştir. Ancak "neden" sorusunu yanıtızs bırakılanlar hariç tutulduğunda bu oran %40'a yaklaşmaktadır. Yani MMŞP eğitimi almış her 6 kişiden birisi mesleği dışında çalışmaktadır ve bunun önemli kısmı branşında iş bulamadığından başka alanda çalışmaktadır. İşsizlik rakamları değerlendirilirken bu durum da göz önünde bulundurulmalıdır.

Krizle birlikte hem yoksullaştığı hem de işsiz sayısında artış yaşadığı görünen MMŞP'larının yeni durumuna ilişkin bir araştırma yapılması durumunda durumun her geçen gün daha da kötüye gittiği görülecektir. Makina Mühendisleri Odası kapsamında olup MMŞP alanı dışında çalışanların oranı %12,3'tür. (s. 328)

-Yerleşim: 8 Oda kapsamındaki meslektaşların %20'si İstanbul'da yaşarken, MMO kapsamına girenler grubunun %26,1'i İstanbul'da yaşamaktadır. İkinci büyük grubu ise %16,8 ile Doğu ve Batı Marmara'da yaşayan makinacılar oluşturmaktadır.



- **Cinsiyet, medeni durum:** MMO kapsamına girenler grubunun %90,5'i erkek, %9,5'i kadındır. Genel'de ise kadınların oranı %17,2'dir. Bu grubun erkek mesleği olma özelliğinin devam ettiği söylenebilir.

MMO kapsamına girenler grubunun %23'ü bekar. Bu grupta evli mühendislerin (kadın-erkek toplam) % 28,7'inin eşi ev kadınıdır.

- **Eğitim:** Yakın aile fertlerinde meslektaşların (bu alanda eğitimini sürdürenler dahil) varlığı açısından bakıldığında Makinacıların %25'inin kendi kuşağında, %10'unun sonraki kuşakta ve %5,6'sının önceki kuşağında MMŞP olduğu görülüyor. Sonraki kuşaktaki oran düşüklüğü nedeni olarak araştırmacılar örneklemin genç olmasını göstermektedir.

MMO kapsamına girenler grubunun %61,3'ü Genel Lise mezunu, %18,9'u Meslek Lisesi, %13,7'si Anadolu Lisesi, Süper Lise, Fen Lisesi, %4'ü Özel Lise, Kolej mezunudur. Genel'de de bu oranlar Genel Lise %66,1; Meslek Lisesi %15,9; AL-SL-FL %11,3 ve Özel Lise-Kolej oranı ise %3,2'dir. Mezun olunan liselere doğum yılları açısından bakıldığında Genel'de eski 1950 öncesi doğumlularda meslek lisesi mezuniyetinin %36'ya, 1981 doğumlularda ise AL-SL-FL mezunlarının oranının %27,4'e yükseldiği görülmektedir. Bu rakamları lise mezuniyet yaşını 17 kabul ederek mezuniyet yıllarına dönüştürdüğümüzde şu tabloyu elde ediyoruz: 1998 sonrasında üniversite eğitimine başlayanlar içinde Anadolu Lisesi, Süper Lise, Fen Lisesi ağırlığı önemli oranda artmış, Meslek Lisesi mezunları ise neredeyse yok denecek kadar azalmıştır. Bu durumda 1997 son-



rasında meslek liselerinden üniversitelere girişin zorlaştırılması etkili olmuş olabilir.

"Öğrenim gördüğünüz mühendislik mimarlık dalı en çok istediğiniz dal mıydı? Hayırsa esas öğrenim görmek istediğiniz dal hangisiydi?" sorularına MMO kapsamına girenler grubunun %76,4'ü "Evet, en çok istediğim daldı" şeklinde cevap vermiştir. Genelde bu oran %67,3 olarak ortaya çıkmaktadır. MMO kapsamına girenler grubu mezunlarının genel olarak bu bölüme isteyerek girdiği söylenebilir. Makinacıların %8,9'unun idealinde başka bir MMŞP disiplini olduğu, %6,3'ünün ise tıp gibi sağlıkla ilgili bir dal olduğu görülmektedir. Genel grup içinde cinsiyete göre bakıldığında ise kadınların ancak %49,4'ünün, erkeklerin ise %71,1'inin en çok istediği dalda eğitim gördüğü anlaşılmaktadır.

Büyük çoğunluğu en çok istediği dalda mesleğe

girmiş olan meslektaşlarımızın yaklaşık yarısı bazı dönemlerde düşük kırıklığı yaşamıştır. "Mesleğinizle ilgili hiç düşük kırıklığı yaşadınız mı?" sorusuna Genel'de %51,4; MMO kapsamına girenler grubunda ise %44,8 oranında "Evet" cevabı verilmektedir. Makinacılar içinde en çok düş kırıklığı nedenleri "para kazanma olanakları, sağladığı refah" (%19,5), "iş bulma olanakları" (%18,4) ve "mesleki uygulamaların tatmin edici olması" (%17,3) olarak görülmektedir. MMO kapsamına girenlerde Yabancı dil bilgisi açısından bakıldığında rahatlıkla konuşup yazacak düzeyde yabancı dil bilenlerin oranı %36'dır. İngilizce bilenlerin çok büyük kısmı İngilizce bildiğini belirtmektedir.

Mühendislerin Görüşleri

Çalışmada MMŞP'lere çeşitli konulardaki cümlelere katılıp katılmadıkları sorulmuştur.

En geniş düzeyde katılan cümle hem Genel'de (%66,2) hem de Makina grubunda (%66,7) "mesleğimi icra ederken bilgi yenileme ihtiyacı duymaktayım" cümlesidir.

"Mesleğimizi ve topluma karşı sorumluluklarımız çoğu zaman işveren ve/veya yöneticilerin çıkarlarıyla/istekleriyle çelişki halindedir" önermesine katılım oranı Makina Mühendisleri Odası kapsamında %40,2, katılmama oranı ise %25,9'dur. "Mesleki konularda karar verirken göz önünde bulundurmanız gereken temel ölçüt teknik-bilimsel doğrulardır; bu nedenle toplumsal-siyasal olaylardan uzak durmalıyız" önermesine katılanlarla (%39,1), katılmayanlar (%40,4) Genel'de dengede iken; Makina'da az farkla da olsa katılmayanlar (%41,0) katılanlardan 8%34,5) fazladır. Bu önermeye en büyük karşı çıkış ise Maden'cilerden gelmiştir: Katılmayanlar (%49,8)

Tablo : TMMOB'e bağlı 8 oda kapsamındaki mezunların lise mezuniyet yıllarına göre bitirdikleri lise türleri dağılımı

	1967 ve Öncesi	1968-1977	1978-1987	1988-1997	1998 ve Sonrası	Yanıtız	Genel
Genel/Düz Lise	57,2	63,6	72,6	65,2	67,5	55,4	66,3
Anadolu Lisesi, Süper Lise, Fen Lisesi	0,8	7,9	9,4	14,6	27,4	14,3	11,3
Özel Lise, Kolej	3,1	4,0	1,0	4,7	2,1	-	3,2
Meslek Lisesi	36,0	19,3	13,2	12,8	3,0	11,8	15,9
Diğer	1,8	2,1	3,4	1,5	-	-	2,0
Yanıtız	1,1	3,2	0,4	1,2	-	18,5	1,5
Toplam (Sayı)	28312	49572	74960	98929	16456	3338	271567

Not: Lise mezuniyet yaşı 17 kabul edilerek Tablo x'den üretilmiştir.



katılanların (%27,1) yaklaşık 2 katıdır.

“Mühendislerin/mimarların/şehir plancılarının sorunları halkımızın sorunlarının bir parçasıdır, onlardan ayrılmaz” cümlesine Genel’de %61,4; MMO kapsamına girenlerde grubunda %58,6 oranında katılmaktadır.

“İşyerlerinde MMŞP talepleri diğer çalışanlardan ayrıştırılarak ele alınmalıdır” önermesine katılım oranı %48,9 oranıyla tüm önermeler içinde 5. sırada yer almakla birlikte %24’lük katılmayan oranını 2 katı kadar olmuştur. Makina’da da oranlar benzer şekildedir: Katılıyorum %47,6; Katılmıyorum %25,3.

Yukarıdaki önermeler birlikte ele alındığında meslektaşlarımızın genel olarak MMŞP sorunlarının halkın sorunlarıyla birlikte ele almaya yatkın, ancak işyerinde diğer çalışanlarla birlikte davranmaya uzak olduğu sonucu çıkmaktadır. Meslektaşlarımız mesleki ve toplumsal sorumluluklarla işveren ve yönetici çıkarları arasında çelişki olduğu fikrindedir. Ancak diğer çalışanlardan kendilerini ayırdıklarıından dolayı da bir yalnızlık sorunu içindedirler.

- **Tatmin:** Makina Grubu’nda “iş tatmini” açısından en önemli unsurlar Ücret, statü/kariyer ve mesleğimde sevdiğim işi yapmak olmuştur. “Mesleki tatmin” açısından ise sırayla “araştırma geliştirme” “tasarım projelendirme” ve “imalatla ilgili faaliyetler” gelmektedir.

- **İşte ve işyerinde durum:** Meslektaşlarımızın yaklaşık yarısı işsizliğin nedeni olarak “mesleğe giren kişi sayısındaki artış” ı göstermektedir. Bu tanımlamanın doğal sonucu mesleğe giren kişi



Krizde birçok mühendis işsiz kaldı

sayısının sınırlanması olacaktır. Sınırlama ise ya üniversitedeki kontenjanların azaltılması ile ya da mezun olanların mesleğe girmesini zorlaştırmakla mümkündür. Meslektaşlarımız mesleki vasıfsızlaşma anlamına gelen son iki önermeyi işsizlik nedenleri arasında düşük oranda değerlendirmektedir. Bununla birlikte işsizliği kişilerin yetersizliğine bağlayan iki seçene %20 civarında destek bulmaktadır.

“İşsiz kalarak iş aramak zorunda kaldınız mı?” sorusuna Makinacıların %34,5’u “Evet işsiz kaldım” cevabı vermektedir. Bir yıldan fazla süreyle işsiz kalarak iş aradığını belirten Makinacıların oranı %7 civarındadır.

İşini evden yürütenler, işsizler ve çalışmadığı halde iş aramayanlar (ev kadını, emekli vb.) dışında kalan “bir işyerinde çalışanlar” Genel’in %82,3’ünü, Makinacıların %83,3’ünü oluşturmaktadır. Bir işyerinde çalışan Makina’cılarının %30,1’i kamuda, %69,4’ü özel kesimde çalışmaktadır. Genel’de kamuda çalışanların oranı %43,7dir. Makina grubu kamuda istihdamı en düşük olan mühendislik dallarından birisi oluşturuyor. Makina grubunun %9,8’i merkezi hükümete bağlı kurumlarda, %6,5’i KİT’lerde ve %8,6’sı üniversite-yüksekokullarda çalışmaktadır. Makina grubunun %49,7’si özel kesimde başkasına ait bir işyerinde; %19,7’lik kısmı ise sahibi/ortağı olduğu bir işyerinde çalışmaktadır. İnşaat mühendisleriyle karşılaştırıldığında her iki grubun kamuda çalışma oranının birbirine yaklaşık olduğu görülmekte, ancak özel kesimde büro sahipliği/ücretli çalışma açısından belirgin bir farklılık ortaya çıkmaktadır. İnşaat mühendislerinin %31,9’u başkasına ait bir işyerinde çalışırken, %39,6’sı sahibi/ortağı olduğu bir işyerinde çalışmaktadır.

Bir işyerinde çalışan Makina’cılarının %39,7’si imalat sanayinde, %16,6’sı sosyal ve kişisel hizmetlerde ve %10,1’i inşaat, %7,8’lik bir kesim elektrik, gaz, su ve yine %7,8’lik bir kesim ise finans, sigorta ve mesleki hizmetler alanında faaliyet gösteren bir işyerinde çalışmaktadır.

“İşyerinizde ücretli olarak kaç kişi çalışıyor?” sorusuna verilen yanıtlarda Makina’cılarının %24,9’unun 500 kişiden büyük işyerlerinde çalıştığı görülmektedir. Daha genel bir sınıflandırmayla Makinacıların yarısı 100 kişiden küçük işyerlerinde, yaklaşık yarısı da 100 kişiden büyük işyerlerinde çalışmaktadır. Her 6 makinacıdan birisi 9 kişiye kadar çalışmanı olan çok küçük işyerlerin-

Tablo: “Günümüzde MMŞP arasındaki artan işsizliğin sizce en önemli üç nedeni nedir?”

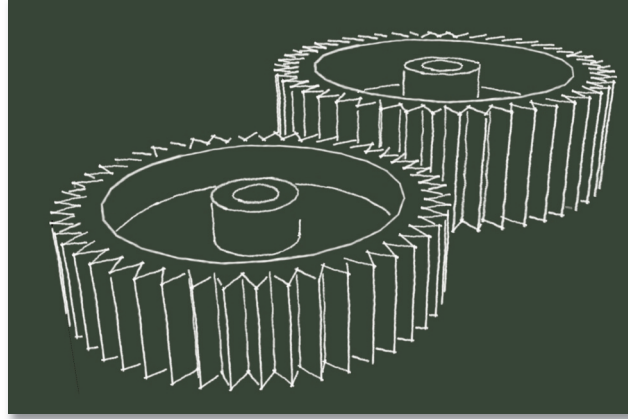
	Makina	Genel
Mesleğe giren kişi sayısındaki artış	45,1	50,7
Yeni yatırımların azalması	45,1	43,5
Sürdürülmekte olan yatırım ve istihdam politikaları	25,6	31,0
Ekonomide ve teknolojide giderek artan dışa bağımlılık	33,6	28,1
Türkiye’deki teknolojik gerilik, yetersizlik	29,0	22,0
Tekelleşme karşısında küçük işletmelerin giderek yok olması	19,1	20,7
Özelleştirmeler, kamu istihdamının azalması	16,7	19,2
Yeni yönetim ve kontrol sistemleriyle ilgili teknolojilere uyum sağlayamama	19,4	18,8
Gelişen üretim teknolojilerinin istihdamı daraltması	19,3	18,7
Kişisel bilgi ve becerilerin yetersizliği	20,0	18,6
Mesleki bilgi ve becerilerin artık daralması ve sıradanlaşması	12,1	12,4
Mesleğin yeni uzmanlık alanlarına bölünüp parçalanmasıyla, bazı dalların giderek önemini yitirmesi	6,7	9,9
Toplam (Sayı)	73027	271567





de/bürolarda çalışmaktadır.

Makina grubunda bir işyerinde çalışanların %40,8'i işyerinde herhangi bir yönetici pozisyonu olmadığını, %59'u ise yönetici görevinin bulunduğu işyeri sahibi/ortağı (%17,3) olanlarla, üst düzey yönetici pozisyonunda (Gn. Md, Gn. Md. Yrd. vb) olanların (%16,1) toplamı %33,4, yani toplamın 3'te 1'i'dir. Teknik ara kademe yöneticilerin oranı %25,7 ve ekip, takım sorumlularının oranı %7,3'tür.



Çalışma süreleri açısından değerlendirildiğinde çalışan Makina grubu mühendislerin %33,6'sı haftada 40 saate kadar, %31,2'si 41-50 saat arasında, %30,7'si 51 saatten fazla çalıştığını belirtmiştir. 40 saate kadar çalışanların önemli bir kısmının kamuda çalışanlar olduğu tahmin edilebilir.

Makina grubunda çalışan kesimin %82,9'u, Genel'de ise %81'i ücretli-maaşlı olarak çalıştığını belirtmektedir. Cinsiyetler açısından bakıldığında ise kadın çalışanların %6,4'ü, erkeklerin ise %21'i kendi hesabına çalışmaktadır.

Ücretli-maaşlı çalışan Makina grubundaki mühendislerin %6,9'u son bir yıl içinde en az bir ay ücretini alamadığını ifade etmiştir. Yine Makina grubunda kendisine fazla mesai için ücret ödenmediğini belirtenlerin oranı %24,2'de kalmaktadır.

Sendika ve Toplu Sözleşme : Sendika ve toplu sözleşmeye ilişkin sorularda ve Araştırma kapsamında yapılan incelemede çalışanların kamu/özel kesim ve kamu çalışanı (memur) / işçi statüleri açısından ayırım yapılmamıştır. Bu durum verilerin sağlıklı okunmasını zorlaştırmaktadır. Daha önce yapılan 1998 araştırması, özel sektörde mühendis-mimarların sendikalaşma oranını %0,5; kamuda ise %25 olarak tespit etmiştir. 1998 araştırmasında mühendislerin çalıştığı işyerlerinin %46'sında sendika olduğu tespit edilmiştir. Özel / kamu ayrımında bakıldığında ise özel sektörde çalışan mühendis-mimarların % 28,7'sinin, kamuda çalışanların ise %68,9'unun işyerinde sendika olduğu sonucuna varılmıştır. Bu araştırmada da genel sendikali işyeri oranı yakın şekilde ortaya çıkmaktadır. Gündelik gözlemler ve sendikal hareketin genel durumu da göz önüne alındığında aşağıdaki veriler okunurken, sendikali mühendis-mimarların büyük kısmının kamuda memur

statüsünde (657 kapsamında) olduğu kabul edilmelidir.

Ücretli-maaşlı çalışanların Genel'de %43,5'i, Makina grubunda da %35,2'si işyerinde sendika olduğunu belirtmiştir. "Çalıştığınız işyerinde örgütlü sendika var mı?" sorusuna hem Genel'de hem de Makina'da %14 civarında "Bilmiyorum" cevabının verilmiş olması da göz önünde tutulmalıdır.

Ücretli-maaşlı Makina'cılarının %10,2'si kendisinin sendika üyesi olduğunu belirtmiştir. Bu oran Genel'de ise %19,1'e yükselmektedir. Kamuda çalışma oranı yüksek olan Ziraat, Peyzaj, Jeofizik, Meteoroloji ve Maden alanlarında sendika üyesi oranının %20 ile %50 arasında değiştiği, kamuda çalışma oranının düşük olduğu Elektrik, İnşaat ve Makina için ise %10-16 arasında olduğu görülmektedir.

Ücretli-maaşlı çalışanlara "çalıştığınız işyerinde toplu iş sözleşmesi yapılıyor mu?" sorusu da sorulmuştur.

657 kapsamındaki kamu çalışanları için yürütülen "toplular görüşmeye" sorularında yer verilmemiştir. Bu soruya "bilmiyorum, fikrim yok" diyenlerle, yanıtız bırakanların toplamı %35'e yükselmektedir. Bu durum kavram karga-

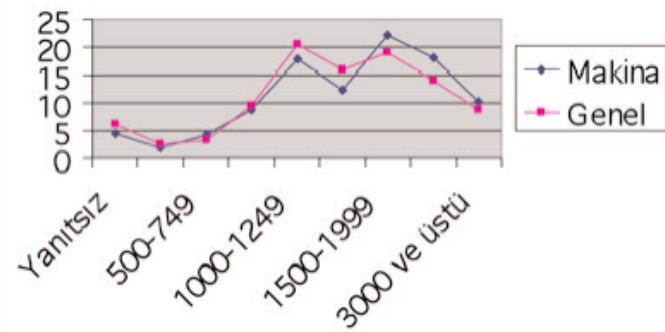
şasından da kaynaklı olabilir. Kamu çalışanlarının bir kısmının toplu iş sözleşmesini toplu görüşme olarak varsayıp buna göre cevaplamış olması, bir kısmının toplu görüşmeyi, toplu sözleşme saymaması, bir kısmının ise kararsız kalmış olması muhtemeldir. Bu şartlar altında "toplular sözleşme yapılıyor mu? Siz yararlanıyor musunuz" sorusuna Makinacıların %48,7'si işyerinde toplu sözleşme yapıldığı, %19,1'i de kendisinin de yararlandığı cevabı vermiştir. -

Gelir: "Kişisel olarak aylık geliriniz ortalama ne kadar?" sorusuna Makina grubunda en ağırlıklı cevap aralığı 1500-1999 ytl (%22,2), Genel'de ise 1000-1249 ytl (%20,5) olmuştur.

Daha genel bir gruplamayla Makinacıların %14,9'u 1000 ytl'nin altında; %52,5'i 1000-2000 ytl arasında, %28,2'si 2000 ytl'nin üstünde gelire sahiptir.

Tüm disiplinler birlikte ele alındığında erkekler kadınlardan, özel sektörde çalışanlar ise kamu sektöründe çalışanlardan daha yüksek gelire sahiptir. Tüm mühendis-mimar-şehir plancılarının ortalama geliri 1250-1499 ytl aralığında, kadınlar için ise 1000-1249 ytl aralığında tespit edilmiştir. Özel sektörde çalışanların ortalama gelirleri 1500-1999 ytl aralığında, kamu sektöründe çalışanların ortalama gelirleri ise 1250-1499 ytl aralığındadır.

Grafik : Mühendis-mimarların kişisel aylık geliri



Not : 2006 yılında asgari ücret net olarak 380 ytl, 2007 yılının ilk yarısında ise 403 ytl'dir.

Tablo : Mühendis-mimarların kişisel aylık geliri

	Yanıtız	0-499 ytl	500-749	750-999	1000-1249	1250-1499	1500-1999	2000-2999	3000 ve üstü
Makina	4,5	1,8	4,4	8,7	17,8	12,5	22,2	18	10,2
Genel	6,1	2,6	3,4	9,6	20,5	15,9	19,1	14	8,9

