

Türkiye'nin Enerji Yatırımları ve Özel Sektör

Mustafa SÖNMEZ
Ekonomist- Yazar

Türkiye'de 2002'den sonra, bazen iç talebe dayanan daha çok da ihracata dönük büyümenin süreklilik göstermeye başlaması, enerjiye olan talebin de her yıl yüzde 10 civarında artmasını getirdi. Mevcut kapasitenin talebi ancak karşılama sınırına gelmesi ve kamu kesiminin yatırımlardan

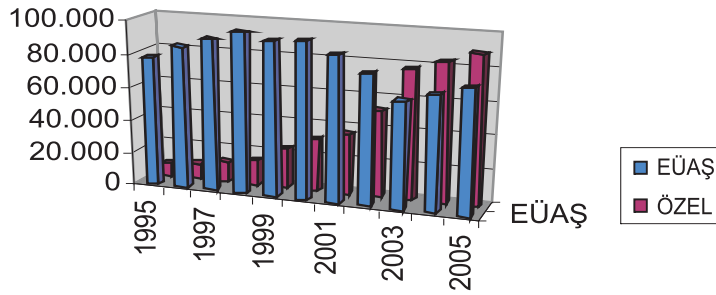
çekilmesi, bu alana özel sektörün ilgisini her geçen gün daha da arttırdı. Bunda, büyük holdinglerin finans ve kısmen sanayiden çekilerek yeni yatırım alanları aramaları ve bu arada enerjinin kârlılık, risk, rekabet gücü, sürdürülebilirlik kriterleri açısından yönelebilecek ender alanlardan biri olarak durması da etkili

olmaktadır. Nitekim, 1995-2005 döneminin elektrik üretim verilerine bakıldığında, elektrikte “özelleşme”nin hızla sürdüğü görülebiliyor.

Zorlu, Akkök, Sabancı, Akfen gibi büyük holdinglerin de girdikleri elektrik üretimi sektörüne başka büyük grupların da yatırım niyetleri olduğu ve birçoğunun lisans için Enerji Piyasası Düzenleme Kurumu (EPDK)'na başvurularının olduğu biliniyor. İlgi, elektrik üretimine olduğu kadar; özelleştirilmesi gündemde olan dağıtım alanıyla da ilgili.

Özel sektörün elektrik ve petrol alanlarına dönük yatırımlarını izlemenin bir yolu, EPDK'nın verdiği lisanslar. Yürürlükteki lisanslardan hangi firmanın, hangi yakıt kullanarak, ne güçte ve yıllık üretimde ne tür bir santral kurmak istediği ve inşa ile imtiyaz süresi anlaşılabilir. Ancak bu lisanslarda yatırım tutarı gibi akçeli bilgiler yer almadığı için düzenli bir yatırım tablosu

**TÜRKİYE ELEKTRİK ENERJİSİ ÜRETİMİNDE
ÖZELLEŞME:1995-2005**

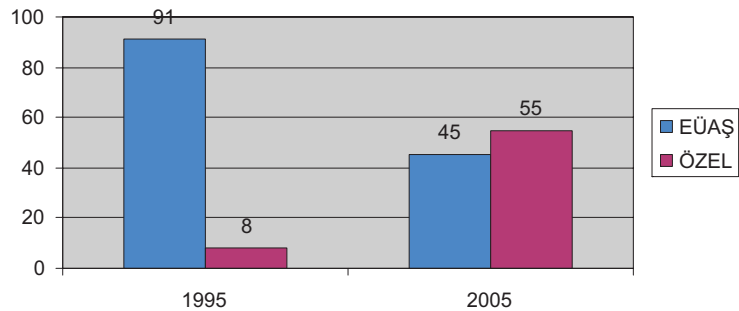


	1995	1996	1997	1998	1999	2000	2001	2002	2003	2004	2005
EÜAŞ	78.19	85.41	90.91	96.07	92.31	93.23	86.36	77.33	63.09	68.01	73.46
ÖZEL	8.052	9.447	12.37	14.94	24.12	31.68	36.36	52.06	77.48	82.68	88.49

Tablo 1. Elektrik Üretiminde Kamu-Özel Payları. gwh

	Türkiye	EÜAŞ,%	ÖZEL,%
1995	86.247	91	9
1996	94.862	90	10
1997	103.296	88	12
1998	111.022	87	13
1999	116.440	79	21
2000	124.922	75	25
2001	122.725	70	30
2002	129.400	60	40
2003	140.581	45	55
2004	150.698	45	55
2005	161.956	45	55

10 YILDA ELEKTRİKTE ÖZELLEŞME, Paylar, %



enerji yatırımları

çıkarmak ve takip etmek de pek mümkün olmuyor.

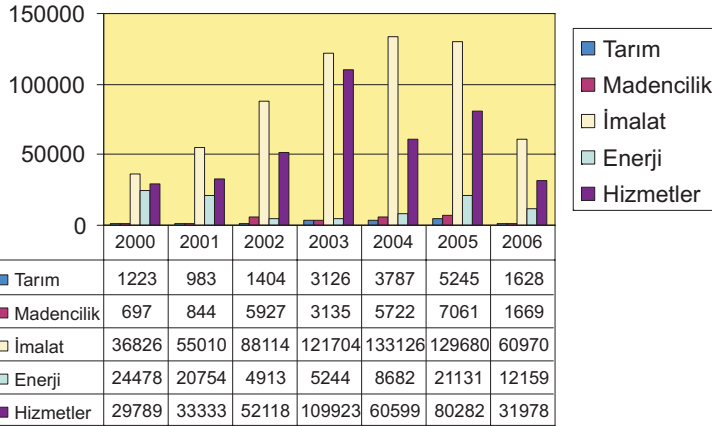
Hazine'nin teşvikli yatırımlar verilerinden görülen enerji yatırımlarının seyri ise şöyle:

bulduğu görülebiliyor. İmalat sanayi yatırım projelerinin yüzde 53, hizmetlerin yüzde 35 pay aldığı bu dönemde, enerji yatırımlarının üçüncü sırayı aldığı gözleniyor.

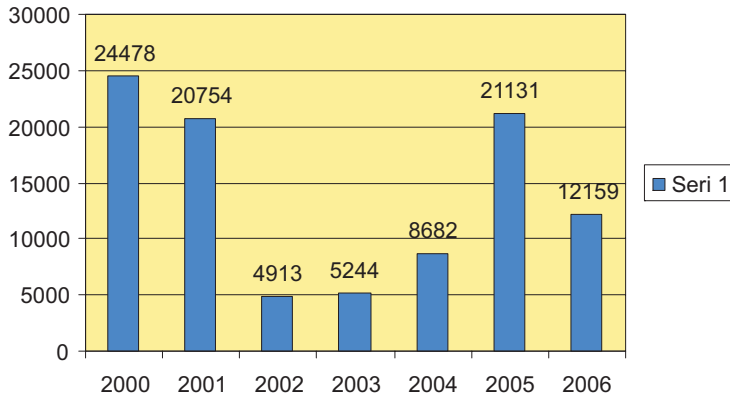
2007'nin ilk 4 ayı itibarıyla bakıldığında ise teşvikli enerji yatırım projelerinin yatırım tutarının 1,2 milyar YTL'den 642 milyona indiği, yani yüzde 47 azaldığı, toplamdaki payının da yüzde 11'den yüzde 6'ya düştüğü görülüyor.

Ancak, ilk 4 ay itibarıyla bunun geçici bir yavaşlama olduğu, EPDK'ya yapılan lisans başvurularından, sektöre önemli bir yatırım niyeti olduğu söylenebilir. Örneğin, Haziran 2007'de EPDK rekor başvuru ile karşılaştı. Özel sektör şirketlerinin Haziran ayında yaptığı doğal gaz ve ithal kömür santrali kurma veya kapasite artırımı amaçlı lisans başvurularının öngördüğü kurulu güç, 5 bin 251 megavat'ı (MW) buluyor. Lisans başvurusu yapanlar arasında Sabancı Holding'in eski CEO'su Celal Metin'in şirketi MET, ENKA, Goldaş, Cengiz Group (CE-KA), Habaş, Eren Holding gibi gruplar yer alıyor.

Teşvikli Yatırımların Sektörel Dağılımı, Milyon YTL



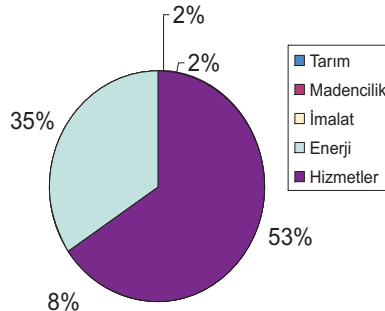
Enerji Yatırımlarının Gelişimi:2000-2006,Milyon YTL



2000 ve 2001 yıllarında ortalama 22 milyar YTL dolayında enerji yatırımı söz konusu iken, 2002-2004 arasında yatırımların azaldığı, 2005'te tekrar yükseldiği; ama 2006'da yeniden azaldığı görülüyor.

Yine de 2000-2006 dönemi itibarıyla bakıldığında enerji yatırımı için teşvik gören projelerin, toplamda yüzde 8'i

2000-2006 Dönemi Yatırımlarında Enerjinin Payı,%



- MET Şirketler Grubu bünyesindeki Borasco, Samsun Çarşamba'da 890 MW'lık doğalgaz santrali kurmak için EPDK'ya başvurdu. MET'in Bandırma ve Balıkesir'de rüzgâr santrali kurmak için iki başvurusu daha bulunuyor.
- ENKA, toplam 3830 MW'lık doğal gaz santrali kapasitesine İzmir Aliağa'da 800 MW'lık yeni bir tesis eklemek için EPDK'ya başvurdu.
- Türkiye'nin önde gelen altın üreticilerinden Goldaş'ın sahibi Yalınkaya Holding de Antalya'da 460 MW'lık doğal gaz santrali için başvuru yaptı.
- İskenderun Enerji (İSKEN) Türkiye'nin en büyük özel sektör ithal kömür santrali olan Sugözü Santrali'nin, Adana Yumurtalık

Tablo 2. Sektörler İtibarıyla Yatırım Teşvik Belgeleri 2006-2007, İlk 4 Ay, Milyon YTL

	Tarım	Madencilik	İmalat	Enerji	Hizmetler	Toplam
2006 Ocak-Nisan	163	167	6097	1216	3198	10840
2007 Ocak-Nisan	122	236	5273	642	4402	10676

bölgesinde 1200 MW olan tesisine 800 MW'lık yeni bir santral yapmak için başvuruda bulundu.

- İçdaş Çelik Enerji, Balıkesir'de sahibi olduğu 135 MW'lık termik santralin de kapasite artışına giderek, aynı kurulu güçte 3 ünite daha eklemek için EPDK'ya başvuru yaptı.
- Seydişehir Alüminyum tesislerini alarak adını duyuran Cengiz Group da Samsun'da ithal kömürle çalışacak 613 MW'lık termik santral için başvuru yaptı.
- HABAŞ İzmir Aliaga'da 618 MW'lık ithal kömürle çalışan santral yapmak için başvuruda bulundu.
- Eren Holding'e ait Modern Enerji, Zonguldak'ta 770 MW, HEMA Endüstri ise işletmesini yaptığı

Bartın Amasra'daki kömür sahasında 500 MW'lık termik santrali yapmak için EPDK'ya başvurdu.

KAMUNUN ENERJİ YATIRIMLARI

Kamu, enerji yatırımlarında geri çekilse de hâlâ önemli bir faktör. Özellikle hidroelektrikte kamu iddiasını devam ettiriyor. Kamunun enerji yatırımlarını Devlet Planlama Teşkilatı (DPT) verilerinden izleyebiliyoruz.

Buna göre; kamu yatırımları içinde enerji yüzde 23 dolayında pay sahibi. Kamuca yürütülen proje sayısı 95 ve proje bedeli de 47,5 milyar YTL'ye yakın. 2006 sonuna kadar da bu projelerin gerçekleşme oranı yüzde 53. Enerji projeleri diğer kamu projelerine göre en yüksek gerçekleşme oranına sahip.

Kamu enerji yatırımlarının hangi kamu

kuruluşlarınca yürütüldüğüne gelince; söz konusu 95 projeden 49'unun Devlet Su İşleri (DSİ)'nce gerçekleştirildiği görülüyor. DSİ projeleri, toplam kamu enerji yatırımlarının da yüzde 68'ini oluşturuyor. DSİ projelerinin gerçekleşme oranı da yüzde 53'ün üstünde. Dolayısıyla kamunun enerji yatırımlarında, başrolü DSİ'nin oynadığını söylemek mümkün.

EÜAŞ, TEDAŞ, TEİAŞ gibi kuruluşların yatırımcı niteliklerini geri plana çektikleri söylenebilir. Bu kuruluşların sürdürdükleri projeler, toplam kamu enerji yatırım projeleri içinde yüzde 23 pay ile ikinci planda kalıyor.

YAKITTA DIŞA BAĞIMLILIK

Enerjide, özellikle elektrik santralleri yatırımlarında özel firmaların ağırlıkları her geçen yıl artarken, özel sektörün yeni yatırımlarında ithal yakıt kullanımını öne alan yatırım türlerine yönelişi dikkat çekiyor ve gelecekle ilgili alarmlar veriyor. Elektrik

Tablo 3. Kamu Yatırımlarının Sektörel Dağılımı ve Gerçekleşme Oranı

SEKTÖRLER	PRJ. SAY.	Proje Bedeli	2006 sonu	Gerçekleşme	
		TOPLAM	TOPLAM	Oranı,%	Sektörlerin Payları
		Bin YTL		%	
ULAŞTIRMA	371	67657441	31075328	45,93	32,32
TARIM	293	48470668	19514241	40,26	23,15
ENERJİ	95	47471738	25074991	52,82	22,68
DİĞER KAMU HİZMETLERİ	650	21998653	8492830	38,61	10,51
EĞİTİM	845	12484373	5175779	41,46	5,96
SAĞLIK	185	7423151	3030912	40,83	3,55
İMALAT	109	1278763	409381	32,01	0,61
MADENCİLİK	62	1164122	284450	24,43	0,56
TURİZM	45	997933	276120	27,67	0,48
KONUT	40	266807	65873	24,69	0,13
HABERLEŞME	15	133228	63815	47,90	0,06
TOPLAM	2 710	209346877	93463720	44,65	100,00

Kaynak : DPT

Tablo 4. Kamu Enerji Yatırımlarının Kamu Kuruluşlarına Göre Dağılımı

KAMU KURULUŞLARI	PRJ. SAY.	PROJE BEDELİ	2006 SONU HARCAMA BİN YTL
DEVLET SU İŞLERİ GN.MD.	49	32 450 776	17 393 127
ELEKTRİK ÜRETİM A.Ş. GN.MD.	18	6 669 520	4 406 905
TEDAŞ(1)	7	6 156 012	2 815 396
T. ELEKTRİK İLETİM A.Ş. GN.MD.	6	2 116 886	398 454
TCK GN.MD.	2	66 757	57 344
ENERJİ VE TABİİ KAYNAKLAR BAK.	2	5 668	2 596
EİE İDARESİ GN.MD.	9	4 079	179
T.ELEKT.TİC.VE TAAH.A.Ş.GN.MD.	2	2 040	990
T O P L A M	95	47 471 738	25 074 991

(1) Özelleştirme kapsamına alınan kuruluşlar

üretiminde özellikle ithal doğal gazın kullanımı önemsenmelidir.

Kurulması diğer tip santrallere göre daha az zaman alan (3 - 4 yıl) doğal gaz kombine çevrim tipi santraller, aynı zamanda düşük yatırım maliyetiyle tercih ediliyor. Verimli çalışması ve çevreye az etkisi olması, bu tip santrallerin diğer artıları olarak kabul ediliyor.

Türkiye'deki elektrik üretiminin yüzde 45'i doğal gaz çevrim santrallerinden karşılanıyor. Ancak Türkiye'nin doğal gazda dışa bağımlılığı, arz güvenliği

konusunda ciddi soru işaretleri yaratıyor. Türkiye'de geçen yıl, bir önceki yıla göre yüzde 13.5 artışla, 30.5 milyar metreküp doğal gaz tüketildi. Gaz ihtiyacının yüzde 65'ini Rusya'dan sağlayan Türkiye, kalanını İran, Cezayir ve Nijerya'dan aldı. 2007 itibarıyla doğal gazın 2.8 milyar metreküpünün Azerbaycan'dan gelmesi planlanıyor. İthal taşkömürü ve ithal petrol ürünleri, yine elektrik üretiminin payı artan yakıtları.

Türkiye'nin termik santrallerinde çok değil, 2000 yılında yerli kömürün yakıt olarak payı yüzde 44 iken; 5 yılda yüzde 29'a gerilemiş, yerli yakıt yerini ithal

doğal gaz ve petrol ürünlerine, ithal kömüre bırakmıştır. Bu dış yakıt kullanımına yönelişe, döviz kurunun düşük seyri de etkili olmuş, düşük kur birçok sektörde olduğu gibi enerjide de yerli kaynak yerine ithal kaynakların kullanımını özendirmiştir. Dünyadaki konjonktürel likidite bolluğunun imkân tanıdığı bu iklimin, kurun yükselmesi halinde birçok yatırımcı gibi, ithal yakıt kullanarak elektrik üreten girişimcileri de önemli bir maliyet sorunu ile karşı karşıya bırakacağı, bu nedenle de yenilenebilir yerli kaynaklarımıza yönelik yatırımların daha çok özendirilmesi gerekmektedir.

